



FONDI SHQIPTAR I ZHVILLIMIT
ALBANIAN DEVELOPMENT FUND

**“PROJEKTI PER REHABILITIMIN E RRUGEVE
LIDHESE RAJONALE DHE LOKALE NE SHQIPERI”**

Kuadri i Menaxhimit Mjedisor dhe Social

*Pergatitur nga:
Fondi Shqiptar i Zhvillimit*

Shkurt 2018

LISTA E SHKURTIMEVE

FSHZH	Fondi Shqiptar i Zhvillimit
VKM	Vendim i Keshillit te Ministrave
RVNSM	Raporti i Vleresimit te Ndikimit Social dhe Mjedisor
KMMS	Kuadri i Menaxhimit Mjedisor dhe Social
PMMS	Plani i Menaxhimit Mjedisor dhe Social
MA	Mekanizmi i Ankimimit
IBRD	International Bank for Reconstruction and Development
IMK	Instituti i Monumenteve te Kultures
ZRPP	Zyra e Regjistrimit te Pasurive te Paluajtshme
KLA	Komiteti Lokal i Ankimimeve
NjQV	Njesia e Qeverisjes Vendore
MMT	Ministria e Mjedisit dhe Turizmit
PPP	Personat e Prekur nga Projekti
PVR	Plani i Veprimit per Risistemimin
PVRSH	Plani i Veprimit per Risistemimin, i shkurtuar
KPR	Kuadri i Politikave te Risistemimit
BB	Banka Boterore

Tabela e Permbajtjes

1. HYRJE	5
2. PREZANTIM I PERGJITHSHEM	5
3. QELLIMI I PROJEKTIT “PER REHABILITIMIN E RRUGEVE RAJONALE DHE LOKALE”	7
3.1. Objektivat dhe permbajtja e projektit	7
4. QELLIMI DHE OBJEKTIVAT E KMMS	9
5. KUADRI LIGJOR DHE RREGULLATOR PËR VLERËSIMIN MJEDISOR	11
5.1.1. Ligji për Mbrojtjen e Mjedisit	11
5.1.2. Ligji per zonat e mbrojtura	11
5.1.3. Ligji për Vlerësimin e Ndikimit në Mjedis	13
5.1.4. Ligje dhe rregullore në fushën e trashëgimisë kulturore	16
5.1.5. Direktiva e BE-së për VNM-në	18
6. POLITIKAT E BANKES BOTERORE TE LIDHURA ME PROJEKTIN – KRAHASIM ME LEGJISLACIONIN SHQIPTAR	19
7. ASPEKTET SOCIALE DHE TE RISISTEMIMIT	22
7.1. Juridiksioni i kuadrit te menaxhimit	22
7.2. Kuadri ligjor i pronesise dhe kriteret e vleresimit te pronesise	22
7.2.1. Marrja e perkohshme në përdorim e pronës	25
7.2.2. Kriteret ligjore per vleresimin dhe kompensimin e prones	25
7.2.3. Kriteret e Bankës Botërore për Përcaktimin e së Drejtës për Kompensim	26
8. PROCEDURA DHE UDHËZIME PËR TË ADRESUAR ÇËSHTJET MJEDISORE DHE SOCIALE TË PROJEKTIT	30
8.1. Parime orientuese dhe përfaqja kryesore	30
8.1.1. Ngritja dhe forcimi i kapaciteteve institucionale.	30
8.1.2. Procesi i Shqyrtimit dhe Ndikimet Mjedisore	30
8.1.3. Perzgjedhja dhe shqyrtimi	30
8.2. PERKUFIZIMI I KATEGORIVE TE AKTIVITEVE TE PROJEKTIT	31
8.3. Kriteret e perzgjedhjes mjedisore	32
8.3.1. Kategoria A	32
8.3.2. Kategoria B	32
8.3.3. Kategoria B1	34
8.3.4. Kategoria B2	34
8.3.5. Kategoria B3	34
8.3.6. Menaxhimi i Efekteve Mjedisore, procedura dhe udhëzime	34

8.3.7.	Environmental Review Process	35
9.	PROCESI I SHQYRTIMIT SOCIAL DHE PROCEDURAT DHE UDHËZIMET PËR MENAXHIMIN E NDIKIMEVE	37
9.1.	PARIMET E MENAXHIMIT TË NDIKIMEVE SOCIALE	37
9.2.	PROCESI I SHQYRTIMIT NË PËRVETËSIMIN E TOKËS DHE ZHVENDOSJEN	39
9.3.	KATEGORITË E MUNDSHME TË NDIKIMEVE SOCIALE	42
9.4.	KUSHTET QE DUHEN ZBATUAR GJATE PROCEDURES SE ZHVENDOSJES/RISISTEMIMIT	43
10.	KUADRI INSTITUCIONAL MJEDISOR DHE BASHKERENDIMI	44
10.1.	Marrëveshjet institucionale për shpronësim dhe kompensim në zbatimin procesit	46
11.	PLANI PËR NGRITJEN E KAPACITETEVE DHE TRAJNIMET	46
12.	KONSULTIMET PUBLIKE DHE SHPALLJET	48
12.1.	Konsultimi i VNMS dhe/ose PMMS	49
12.2.	Konsultimet për shpronësim me popullsinë e prekur	50
12.3.	MEKANIZMAT PËR KONSULTIMET PËR SHPRONËSIM	50
12.4.	MEKANIZMI I SHQYRTIMIT TË ANKESAVE	51
13.	MASAT PËR MONITORIMIN DHE VLERËSIMIN MJEDISOR DHE SOCIAL TË PROJEKTIT	53
13.1.	Monitorimi social	53
13.2.	Monitorimi i mjedisit	53
13.3.	Raportimi	54
14.	SHTOJCAT	55
14.1.	Shtojca 1. Social Screening Process	55
14.2.	Shtojca 2. Steps Leading to Preparation of the Resettlement Action Plan	57
14.3.	Shtojca 3. Example of an « Environmental and Social Mitigation Plan	58
14.4.	Shtojca 5. Environmental Screening Criteria (Form)	86
14.5.	Shtojca 6: Guidelines for herbicide use/pest management in road management	90

1. HYRJE

Ky dokument prezanton Kuadrin e Menaxhimit Mjedisor e Social (KMMS) për projektin e propozuar të rehabilitimit e rrugëve rajonale. Qëllimi kryesor i KMMS-së është të jetë një mjet për siguruar që nën-projektet e zbatuar në kuadër të projektit i përmbahen legjislacionit në fuqi, rregulloreve dhe praktikës në Shqipëri, si dhe Udhërrëfyesit Operacional për Vlerësimin Mjedisor, Habitatet natyrore, Zhvendosjen e Pavullnetshme dhe Trashëgiminë Kulturore të Bankës Botërore. Ai siguron gjithashtu që nënprojektet nuk do të kenë ndikim të pakthyesëm në popullsinë e vendit, në mjedisin natyror apo prona që paraqesin vlera të veçanta kulturore apo historike. Një përmbledhje e çështjeve të mundshme dhe masave për adresimin e tyre prezantohet në kapitujt në vijim.

2. PREZANTIM I PERGJITHSHEM

Gjatë dy viteve të fundit, Qeveria e Shqipërisë zhvilloi instrumentat strategjikë kyç për zhvillimin e territorit të vendit, përfshirë këtu përgatitja e një Strategjie Kombëtare për Zhvillimin Territorial të Vendit (SKZHTV). Këto dokumente strategjike sigurojnë një vizion të qëndrueshëm dhe orientim strategjik për zhvillimin e vendit gjatë pesëmbëdhjetë viteve të ardhshme (2015-2030).

“Projekti për Rehabilitimin e Rrugëve Rajonale e Lokale” që përpoqet, ndjek një sërë projektesh madhore për përmirësimin e infrastrukturës në Shqipëri që financohet prej Grupit të Bankës së Botërore.

Fondi Shqiptar i Zhvillimit (FSHZH), që do të jetë edhe Agjencia Zbatuese për projektin, është një agjensi publike misioni i së cilës është të inkurajojë një zhvillim socio-ekonomik të qëndrueshëm, të ekuilibruar dhe jopërrjashtues në nivel lokal e rajonal.

FSHZH u krijua në fillim të vitit 1993, bazuar në një marrëveshje mes Qeverisë Shqipërisë dhe Bankës Botërore.

Objektivat kryesorë të FSHZH-së janë:

- përmirësimi i infrastrukturës social-ekonomike lokale
- përmirësimi i shërbimeve publike lokale;
- forcimi institucional i njësisive të qeverisjes vendore;
- inkurajimi i qeverisjes së mirë në nivel lokal;

Kompetencat e FSHZH-së përfshijnë:

- Menaxhimi i projekteve të financuar nga Qeveria e Shqipërisë dhe/ose donator të ndryshëm që synojnë zhvillimin lokal e rajonal; sigurimi i mbështetjes financiare në forma të tilla si grantet, huatë, garancitë, etj. për njësitë e qeverisjes vendore që të përmirësojnë infrastrukturën socio-ekonomike dhe shërbimet publike lokale;
- Ofrimi i mbështetjes teknike për zbatimin, ndjekjen dhe supervizimin e investimeve për përmirësimin e infrastrukturës socio-ekonomike dhe shërbimeve publike lokale’

- ofrimi i mbështetjes teknike dhe ofrimi i trajnimeve për rritjen e kapaciteteve institucionale të qeverisjes lokale.;
- realizimi i aktiviteteve të ndryshme për të siguruar zbatimin e politikave dhe instrumentave të zhvillimit lokal dhe rajonal.

Të pasurit e një eksperience të gjatë me zbatimin e një larmie investimesh infrastrukturore, përfshirë projekte për ndërtimin/rehabilitimin e infrastrukturës rrugore, sistemeve të furnizimit me ujë dhe kanalizimeve, shkollave, kopështeve dhe fusha lojrash, sistemeve kullimi, ura, tregje, ndërtesa publike dhe qendra komunitare, FSHZH ka fituar në vazhdimësi njohuri dhe aftësi për zbatimin e projekteve infrastrukturore.

Me rëndësi të veçantë për këtë dokument është eksperiencia e Programit të Rehabilitimit të Rrugëve Dytësore e Lokale (PRRD). Zbatimi i këtij projekti të rëndësishëm iu besua FSHZH-së, që është një agjensi me mjaft eksperiencë në projektet infrastrukturore. Projekti “Përmirësimi i rrugëve dytësore e lokale”, që u bashkëfinancua prej Bankës Botërore dhe donatorë të tjerë arriti shifrën e 368 milion dollarëve, synoi rritjen e përpjekjeve konkrete për përmirësimin e infrastrukturës në vend dhe rritjen e aksesit për shërbime bazë e tregje lokale në zona rurale përmes rehabilitimit të rrjetit të rrugëve dytësore e lokale, që rezultoi në rreth 1200 km rrugë. Kuadri i menaxhimit mjedisor u përgatit para projektit dhe mundësoi shmangien e ndikimeve mjedisore madhore gjatë zbatimit të projektit. Projekti u bë efektiv në shtator 2008 dhe pritet të përfundojë në fund të vitit 2017. Ky program fillimisht u përgatit e financua prej Grupit të Bankës Botërore për tu ndjekur më pas prej donatorësh të tjerë. PRRDL siguroi 368 milion dollarë prej Qeverisë Shqiptare, Bankës Botërore, OFID, Bankës për Zhvillim të Këshillit të Europës, Bankës Europiane për Investim, Bankës Islamike për Zhvillim, KfW-së, etj.. Raporti për Zbatimin dhe Realizimin përgatitur prej Bankës Botërore dhe OFID i e vlerëson performancën e këtij financimi si “Shumë të kënaqshëm”. PRRDL u ndoq prej “Projektit për Zhvillimin e Integruar Urban dhe të Turizmit – PZHIUT” që gjithashtu financohet prej Bankës Botërore. Objektivi zhvillimor për PZHIUT është të përmirësojë infrastrukturën urbane, rrisë vlerën e aseteve turistike, të forcojë kapacitetet institucionale për mbështetjen e zhvillimit ekonomik vendor që buron prej turizmit në zonat e përzgjedhura të jugut të Shqipërisë.

Investimet e realizuara nga FSHZH kanë qenë në përputje me Rregulloret Mjedisore Shqiptare dhe politikat e donatorëve të tjerë, përfshirë Politikat Mbrojtëse të Bankës Botërore, EBRD/EIB, KfW, CEB, OFID, etj. FSHZH ka në funksionim një njësi Mjedisore e Sociale që përfshin përgjegjësin e njësisë, një specialist social me kohë të plotë dhe tre specialistë mjedisorë që gjithashtu punojnë me kohë të plotë.

Deri më tani stafi ka marrë një trajnim dy-ditor për përdorimin e masave mbrojtëse të Bankës Botërore. Stafi edhe në të ardhmen do të marrë pjesë në trajnime shtesë për tematika mjedisore e sociale.

Bazuar në marrëveshjet e huasë së miratuar mes Qeverisë së Shqipërisë dhe organizatave donator, gjithë investimet e financuara duhet të jenë përputhje me politikat e donatorit si dhe politikat kombëtare, duke i dhënë përparësi marrëveshjeve të huasë në rast të mangësive apo mungesës së mekanizmave zbatues në legjislacionin kombëtar.

3. QELLIMI I PROJEKTIT “PER REHABILITIMIN E RRUGEVE RAJONALE DHE LOKALE”

3.1. OBJEKTIVAT DHE PERMBAJTJA E PROJEKTIT

Objektivat zhvillimorë të projektit janë të përmirësojë dhe sigurojë aksesin e komuniteteve rajonale drejt qendrave ekonomike dhe forcimin e aftësive për menaxhimin e infrastrukturës rrugore në bashkitë që do të përfshihe në projekt.

Projekti për Rehabilitimin e Rrugëve Rajonale e Lokale (PRRRL) pritet të financohet nga IBRD me një hua prej 50 milion Eurosh. Ai do të ndërtojë mbi eksperiencën dhe rezultatet e projekteve të mëhershme në sektorin e transportit të Bankës Botërore, përfshirë PRRRL e eksperiencën të tjera të ngjashme në Armeni, Moldavi e Gjeorgji.

PRRRL do të përqendrohet në rolin e përmirësuar që rrugët mund të luajnë për shfrytëzimin e lidhjes rrugore për përfitim ekonomik veçanërisht në sektorin agrikulturës dhe turizmit, dy prej promotorëve të rritjes ekonomike në Shqipëri.

Perberesi 1. Permirësimi i aksesit. Ky komponent do të financojë rehabilitimin e rreth 80 km rrugë lokale dhe rajonale, shërbimet e konsulences së projektimit, supervizimin e punimeve civile, auditimin teknik të sigurisë rrugore dhe iniciativat për sigurinë rrugore.

Në Përbërësin 1, projekti do të financojë rehabilitimin dhe/ose rindërtimin në trasenë ekzistuese për rrugët rajonale e lokale në bashkitë e përzgjedhura dhe ndërtimin e segmenteve të reja, të shkurtër, vetëm aty ku ata paraqiten si një vazhdim i natyrshëm e ndërlidhës. Ndërtimi, rindërtimi apo rehabilitimi i rrugëve në trasenë ekzistuese do të realizohet vetëm në parametrat e rrugës me një apo dy korsi. Ndërtimet e reja do të kufizohen në dhe lejohen vetëm në raste të veçanta, për shembull, aty ku mungojnë segmente apo ka nevojë për zhvendosje të rrugës meqenëse traseja aktuale mund të paraqesë vështirësi apo rrezikshmëri. Ndërsa punimet rehabilituese do të lejohen në zonat e mbrojtura pao me ndjeshmëri të lartë, ndërtimet e reja në këto zona nuk do të mbështeten. Brenda apo në afërsi të habitateve të rrezikuara nuk do të lejohen aktivitete. Ndërtimi do të kryhet kryesisht mbi të njëjtat trase ekzistuese dhe një shumë e përafërt e segmenteve rrugore të projektit është 80 km. Nuk ka një kufizim gjeografik për rrugët që do të financohen. Ndërkohë që, përzgjedhja e rrugëve do të jetë objekt i një procesi prioritizimi rigoroz e që aplikon një sërë kriteresh që do të marrin në konideratë lidhjen mes fermave e tregjeve dhe do të konsiderohë aspekte të ekonomisë politike në mënyrë që të optimizojë ndikimin ekonomik dhe mundësitë për lidhjen e tregjeve agrikulturore dhe nyjave turistike. Fillimisht, agjensia zbatuese, në konsultim me gjithë bashkitë do të krijojë një listë që bazohet në prioritetet e identifikuar prej NJQV-ve, duke marrë në konsideratë njëkohësisht kufizimet e përkujdesit mjedisor që u përmendën më lartë. Kjo do të pasohet prej një analize shumë-faktoriale të rrugëve të listuara duke mundësuar kështu një përzgjedhje të parë brenda kuadrin për të cilin është rënë dakort me Bankën Botërore.

Perberesi 2: Forcimi i kapaciteteve te NjQV. Ky komponent do te mundesoje trainime per te rritur kapacitetet e bashkive te perzgjedhura per te menaxhuar sistemet e tyre te transportit dhe asetet rrugore dhe do te perfshije asistencen teknike per t'i mbeshtetur ata ne shfrytezimin e aksesit te permiresuar ndaj produkteve bujqesore dhe potencialit turistik.

Perberesi 3. Mbeshtetje gjate zbatimit. Ky komponent perfshin konston operacionale te FSHZH, ngritjen dhe mirembajtjen e GIS dhe databazes se prioritizimit per rruget rajonale dhe locale, vleresimet dhe iniciativat per forcimin e kapaciteteve te FSHZH. Komponenti gjithashtu perfshin zbatimin e nje Vleresimi te Impakteve te Projektit ne lidhje me indikatorin kyc sociale, te transportit, bujqesise dhe turizmit, te ngjashme me ate qe FSHZH ka kryer me programin e meparshem per rruget dytesore dhe lokale nepermjet financimit nga partnere zhvillimi apo ekspertize te jashtme.

4. QELLIMI DHE OBJEKTIVAT E KMMS

Ne rastin kur vleresimi teknik (Studimet e fizibilitetit, projektet e detajuara) dhe vendndodhjet specifike te nderhyrjeve ne kuader te projektit nuk do te jene plotesisht te identifikuar dhe/ose gati dhe ndikimet e tyre specifike nuk do te jene te ditura gjate vleresimit te projektit, pergatitja e kesaj KMMS, se bashku me KPR (Kuadrin e Politikave te Risistemimit), pershkruajne procedurat ne lidhje me kujdesin mjedisor dhe social qe duhet te kryhen gjate zbatimit te projektit. Per kete arsye, qellimi i kesaj KMMS eshte te drejtoje procesin e Vleresimit Mjedisor dhe Social ne kuader te aktiviteve te propozuara te projektit. Ky dokument jep udhezime se si te menaxhohen ndikimet e mundshme negative te projekti ne perputhje me procedurat operacionale te Bankes Boterore (OP 4.01 on Environmental Assessment), politika te tjera operacionale relevante, si dhe legjislacionin kombetar, me qellim qe te percaktohen procedurat e vleresimit, trajtimit dhe menaxhimit te ndikimeve mjedisore dhe sociale te aktiviteve te projektit, te cilat ende duhet te identifikohen.

Qellimi i kesaj KMMS eshte te drejtorje procesin e kontrollit mjedisor dhe social, si psh te lehtësoje perzgjedhjen, vleresimin dhe menaxhimin e ceshtjeve mjedisore dhe sociale per aktivitetet qe do te zbatohen ne kuader te projektit ne vitet qe vijne. Projekti i perket kategorise B dhe per kete kategori KMMS percakton kriteret e meposhtme te perputhshmerise se nenprojekteve: a) nenprojektet qe i perkasin kategorise A nuk do te financohen; b) per nenprojektet qe ndodhen ne zona te mbrojtura mjedisore, apo ne habitate te rendesishme natyrore, do te lejohet vetem rehabilitimi i rrugeve dhe jo ndertim i ri; Nuk lejohen aktivite ne apo prane zona strikt te mbrojtura apo habitateve kritike; c) Ndertimet e reja duhet te kufizohen dhe do te lejohen vetem ne raste specifike, per shembull aty ku segmentet lidhese mungojne apo kur nevojitet drejtimi i nje segmenti i cili ka nje kthese te veshtire apo te rrezikshme; d) Ndertimi, rikonstruksioni apo rehabilitimi i rrugeve brenda gjurmes ekzistuese do te lejohet vetem ne formen e rrugeve me nje ose dy korsi. Procedurat konsistojne kryesisht ne perzgjedhjen mjedisore, vleresimin mjedisor dhe masat zbutese mjedisore, sipas nevojës. Perzgjedhja mjedisore do te kryhet nga FSHZH ne fazat e par ate perocedurave te perzgjedhjes/kontrollit te nenprojekteve, per te percaktuar kategorine e sakte te rrezikut mjedisor per nenprojektin e propozuar dhe mund te kerkoje kontraktimin e ekspertizes se jashtme.

Per perzgjedhjes paraprake, rekomandohet vleresimi mjedisor ne perputhje me klasifikimin mjedisor te nenprojektit. Vleresimi mjedisor do te jete pjese e kontrates se projektimit me FSHZH (agjencine huamarrese/zbatuese), e pergatitur nga FSHZH, apo konsulenti i FSHZH, ne bashkepunim me perfituesin (NjQV-njesia e qeverisjes vendore). Kur perfundon projekti teknik, perfituesi aplikon per leje mjedisi dhe paguan tarifen, bazuar ne nje marreveshje investimi te firmosur me FSHZH.

Zbatimi i Planit te Menaxhimit Mjedisor dhe Social do te monitorohet nga stafi i FSHZH.

Kjo KMMS fokusohet ne zbatimin ne pergjithesi te projektit. Plane Menaxhimi Mjedisore dhe Sociale specifike, me vete apo si pjese e VNM paraprake dhe liste-kontrollit e PMMS per investimet e identifikuar gjate zbatimit te projektit, do te pergatiten ne varesi te llojit te

punimeve dhe vendndodhjes (konfirmuar gjate fazes se perzgjedhjes) perpara fillimit te punimeve, nga FSHZH apo nga projektuesi dhe ne bashkepunim me NjQV.

Kuadri i Politikave te Shpronetimeve, hartuar ne kuader te ketij projekti, do te sherbeje per vleresimin dhe zbutjen e ndikimeve sociale si pasoje e zhvendosjes se pavullnetshme si pasoje e zbatimit te nenprojekteve.

Kjo KMMS do te jete pjese integrale e Manualit Operacional te Projektit dhe eshte e zbatueshme per te gjitha investimet ne kuader te projektit, pavaresisht nga burimi i financimit apo agjencia zbatuese.

5. KUADRI LIGJOR DHE RREGULLATOR PËR VLERËSIMIN MJEDISOR

Kushtetuta e Shqipërisë e cila është ratifikuar nga Parlamenti në vitin 1998 sanksionon të drejtën për një mjedis të shëndetshëm si një detyrim institucional për brezat e sotëm e të ardhshëm. Gjatë dekadës së fundit dhe veçanërisht pas viteve 2001, janë hartuar dhe aprovuar një numër i konsiderueshëm ligjesh e aktesh ligjore në fushën e mjedisit.

Kuadri ligjor në nivel nacional kryesisht është harmonizuar me atë të BE-së. Në Shqipëri, kuadri ligjor që lidhet me mjedisin dhe çështjet social ekonomike bazohet në Kushtetutën e Republikës së Shqipërisë dhe përbëhet nga ligje dhe akte rregullative nënligjore, si p.sh. Vendimet e Këshillit të Ministrave (VKM), akte në nivel ministrie, rregullore, udhëzime dhe standarde.

5.1.1. LIGJI PËR MBROJTJEN E MJEDISIT

Kuadri ligjor në fushën e mjedisit kryesohet nga ligji “Për Mbrojtjen e Mjedisit Nr. 10431, datë 06.06.2011. Ky ligj përcakton parimet, kërkesat, përgjegjësitë, rregullat dhe procedurat për të siguruar një nivel të lartë të mbrojtjes së mjedisit duke përdorur Vlerësimin e Ndikimit në Mjedis si një instrument për mbrojtjen e mjedisit duke identifikuar dhe vlerësuar efektet e mundshme direkte dhe indirekte dhe parandalimin e tyre.

Në nenin 6 të ligjit përcaktohet parimi i zhvillimit të qëndrueshëm ku thuhet: ”autoritetet publike, përmes hartimit, miratimit dhe zbatimit të akteve normative, strategjive, planeve, programeve e projekteve brenda kompetencave të tyre, nxitin zhvillimin e qëndrueshëm ekonomik dhe shoqëror, duke përdorur burimet natyrore në atë mënyrë që të plotësohen nevojat aktuale dhe të ruhet mjedisi, pa cenuar mundësinë e brezave të ardhshëm për të plotësuar nevojat e tyre”.

Ligji mundëson politika kombëtare dhe lokale për mbrojtjen e mjedisit, kërkesat për përgatitjen e vlerësimit të ndikimeve mjedisore dhe e vlerësimit të strategjisë mjedisore, kërkesat për aprovimin ose lejimin e aktiviteteve që ndikojnë mjedisin, parandalimin dhe reduktimin e ndotjes mjedisore, normat mjedisore dhe standardet, monitorimin dhe kontrollin e mjedisit, detyrat e institucioneve shtetërore në lidhje me problematikën mjedisore, rolin e publikut, sanksionet dhe penalitetet në rast të shkeljes së ligjit.

5.1.2. LIGJI PËR ZONAT E MBROJTURA

¹Ky ligj është i përafëruar me Direktivën 2004/35/CE e Parlamentit dhe Këshillit e datës 21 Prill 2004 për detyrimet mjedisore referuar parandalimit dhe korrëgjimit të dëmtimit të mjedisit. Fletorja Zyrtare 143, 30/04/2004 P. 0056-0075

Ligji i ri “Per zonat e mbrojtura” Nr. 81/2017, rregullon nominimin, ruajtjen, administrimin, menaxhimin, zhvillimin e qendrueshem te zonave te mbrojtura mjedisore dhe resurset e tyre natyrore dhe biologjike, bazuar ne parimin e zhvillimit te qendrueshem, me qellim permbushjen e funksioneve standard mjedisore, ekonomike, sociale dhe kulturore ne favour te komuniteteve, si dhe percaktimin e roleve dhe pergjegjesive te institucioneve publike dhe enteve juridike private ne mbrojtjen dhe administrimin e qendrueshem te zonave te mbrojtura, permes: identifikimit, perkufizimit dhe zgjerimit te zonave te mbrojtura mjedisore; b) ruajtjes, mbrojtjes, rehabilitimit dhe rekuperimit te ekosistemeve dhe habitateve natyrore, specieve, peisazheve brenda zonave te mbrojtura; c) perdorimi i qendrueshem i zonave te mbrojtura mjedisore duke integruar elementet e tyre ne planifikimin strategjik dhe vendimmarrje.

Institucionet pergjegjese per nominimin e administrimin e zonave te mbrojtura jane Ministria e Turizmit dhe Mjedisit dhe Agjencia Kombetare e Zonave te Mbrojtura. Klasifikimi i zonave te mbrojtura eshte ne linje me klasifikimet dhe kriteret e IUCN.

Ministria e Turizmit dhe Mjedisit dhe Agjencia Kombetare e Zonave te Mbrojtura jane pergjegjese per:

- Propozimin e zonave qe do te mbrohen
- Pergatitjen e procedurave ligjore dhe menaxheriale per propozimin dhe deklarimin e nje zone te mbrojtur
- Perpilimin e planeve te menaxhimit per zonat e mbrojtura
- Monitorimin e vazhdueshem/menaxhimin

Agjencia Kombetare e Zonave te Mbrojtura, krijuar me VKM Nr. 102, dt. 04.02.2015, ka per qellim menaxhimin, mbrojtjen, zhvillimin, zgjerimin dhe funksionimin e siperfaqeve te shpallura zona te mbrojtura ne Shqiperi, te cilat sot perbejne rreth 16% te territorit shqiptar. AKZM menaxhon rrjetin e zonave te mbrojtura dhe rrjete te tjera natyrore, si Natura 2000 bazuar ne planet e menaxhimit. AKZM monitoron inventarizimin e flores dhe faunes ne keto zona, si dhe te ardhurat ndaj sherbimeve.

Sistemi i zonave te mbrojtura konsiston kryesisht ne 15 parqe kombetare, disa rezerva natyrore te menaxhuara qe sherbejne si strehe per vlerat me te medha natyrore dhe biodiversitetit ne vend. Ky rrjet i madh po plotesohet me zona te mbrojtura rajonale, te cilat pecaktohen dhe menaxhohen nga autoritetet lokale.

Nje permbledhje e sistemit te zonave te mbrojtura, jepet ne tabelen me poshte:

Kategorite e zonave te mbrojtura	Pershkrim i kategorise	Nr.	Siperfaqja (ha)	%
Rezerve strikt e mbrojtur/ rezervat shkencor (IUCN Cat. I)	Territore me te medha se 50 ha, me vlera te vecanta natyrore ku nuk lejohen nderhyrjet	2	4,800.00	1.04
Parqe kombetare (IUCN Cat. II)	Territore te gjera zakonisht me teper se 1000 ha, qe perfaqesojne vlera unike kombetare dhe nderkombetare, ku ne disa zona lejohen aktivitetet	15	210,501.40	45.76

	turistike dhe rekreative			
Monumente natyrore (IUCN Cat. III)	Formacion natyror (përfshirë drure të vecante), me sip. deri në 50 ha me specie në rrezik zhdukje apo me vlera të rëndësishme shkencore	750	3,470.00	0.75
Rezervat natyror i menaxhuar/ Park Natyror (IUCN Cat. IV)	Territore që përfaqësojnë qendrat biologjike dhe bio-korridoret me rëndësi lokale dhe rajonale apo zona me bimë dhe kafshe me status të vecante mbrojtjeje	22	127,180.10	27.64
Peisazh i Mbrojtur (IUCN Cat. V)	Territore me të mëdha se 1000 ha me peisazh të formuar harmonik, reliev të zhvilluar, varietet ekosistemesh detare e tokësore	5	95,864.40	20.84
Zone e Resurseve Natyrore të Menaxhuara (IUCN Cat. VI)	Territore të mëdha dhe relativisht të izoluar dhe të pabanuara, ku është e vështirë të hyhet apo rajone pak të populluara	4	18,245.00	3.97
*Parqe rajonale natyrore (IUCN Cat. IV of V)	Territore/zona me vlera natyrore dhe të rëndësishme për komunitetet lokale, nën menaxhimin e NjQV, si pyje, kullota, rezervuare, ligatina, etj.	4	51,383	
Total		798	460,060.90	100%

5.1.3. LIGJI PËR VLERËSIMIN E NDIKIMIT NË MJEDIS

Ky ligj ka për qëllim mbrojtjen e mjedisit nëpërmjet parandalimit, zbutjes dhe kompensimit të dëmeve të projekt propozimit i cili mund të shkaktojë efekte negative të rëndësishme direkte ose indirekte mbi mjedisin për shkak të madhësisë, natyrës ose zonës ku parashikohet të zbatohet.

Ligji përcakton rregulla për vlerësimin e efekteve mjedisore, palët e përfshira dhe detyrimet e autoriteteve për të bërë të aksesueshëm informacionin dhe qëndrimin ndaj raportit të VNM-së për zhvilluesin. Një vëmendje e posaçme i kushtohet zonave të mbrojtura ku nuk lejohet zhvillimi i projekteve me përjashtim të disa rasteve të veçanta. Gjithashtu, trajtimi i efekteve ndër-kufitare janë pjesë e këtij ligji.

Ligji për VNM-në përcakton tipin e VNM-së që kërkohet për një projekt para zbatimit. Sipas ligjit parashikohen dy nivele të VNM-së për projektet (i) VNM paraprake dhe (ii) dhe VNM e thelluar.

VNM-ja paraprake. Kjo formë është për projektet me efekte të mundshme në shkallë më të ulët të parashikuara në Aneksin 2 të ligjit për VNM-në.

VNM-ja e thelluar. Kjo është për projektet me efekte të rëndësishme, të listuara në aneksin 1 të ligjit si dhe projektet e aneksit 2 për të cilët ministria vlerëson se kanë ndikime të rëndësishme mbi mjedisin (përfshirë aktivitete që do të zhvillohen në zonat e mbrojtura). Procedura e VNM-së së thelluar përfshin debatin publik dhe autoritetet e përfshira në proces.

According to the above-mentioned legislation flowing rules apply:

Lloji i VNM	Kur nevojitet
VNM e thelluar	<p>Ndërtimi i autostradave dhe rrugëve ekspres (korsive të autostradave për shpejtësi të lartë). Në kuptim të këtij ligji, “rrugë ekspres” është një rrugë që plotëson kushtet e dhëna në përkufizimin e Marrëveshjes Europiane mbi Arteriet Kryesore të Trafikut Ndërkombëtar, 15 nëntor 1975.</p> <p>Ndërtimi i një rruge të re me katër ose më shumë kors, ose rregullimi dhe/ose zgjerimi i një rruge ekzistuese, që ka dy apo me pak kors, në mënyrë që të bëhet me katër ose më shumë kors, kur rruga e re ose seksioni i rregulluar dhe/ose i zgjeruar i saj do të jetë 10 kilometra ose më shumë në gjatësi të vazhdueshme.</p>
Preliminary EIA	<p>Ndërtim rrugësh, portesh dhe instalimesh për porte, duke përfshirë dhe portet e peshkimit (projekte që nuk përfshihen në shtojcën I);</p> <p>Rrugët e përhershme për gara dhe provat e mjeteve motorike</p>

Më poshtë renditen ligjet kryesore që lidhen me mbrojtjen dhe vlerësimin e mjedisit:
 Ligji Nr. 10119/09 "për planifikimin e territorit", ndryshuar me ligjin Nr. 10258, date 21.04.2010 dhe ligjin Nr. 10315 date 16.09.2010;
 Ligji Nr. 9700, date 26.03.2007 “për mbrojtjen e mjedisit nga efektet ndërkufitare”;
 Ligji Nr. 9478, date 16.02.2006 “për aderimin e Republikës së Shqipërisë në vendimet II/14 dhe III/7, amendamentet e Konventës Espoo për VNM-në në kontekstin ndërkufitar;
 Ligji Nr. 8897, date 16.05.2002 “për mbrojtjen e ajrit” ndryshuar me ligjin Nr. 10266, date 15.04.2010;
 Ligji Nr. 9424, date 06.10.2005 “për ratifikimin e protokollit të vlerësimit strategjik mjedisor”;
 Ligji Nr. 9010, date 13.2.2003 “për administrimin mjedisor të mbetjeve të ngurta” ndryshuar me ligjin Nr. 10137, date 11.05.2009.

Ligji Nr. 9115, date 24.07.2003 “për administrimin e ujërave të ndotura” (ndryshuar me ligjin Nr. 10448/11 “Për Lejet Mjedisore”

Ligji Nr. 8906, date 06.06.2002 “për zonat e mbrojtura”, ndryshuar me Ligjin Nr. 9868, date 04.02.2008;

Ligji Nr. 10463, date 22.09.2011 “për menaxhimin e integruar të mbetjeve”

Ligji Nr. 9048, date 07.04.2003 “për trashëgiminë kulturore;” ndryshuar me ligjin Nr. 9592, date 27.07.2006;

Ligji Nr. 9882, date 28.02.2008; dhe ligjin Nr. 10137, date 11.05.2009 “për disa ndryshime në legjislacionin në fuqi për liçensat, lejet dhe autorizimet në Republikën e Shqipërisë;”

VKM Nr. 676, date 20.12.2002 “për deklarinimin e monumenteve të natyrës shqiptare si zona të mbrojtura;”

Ligji Nr. 8756, date 26.03.2001 “për emergjencat civile” ndryshuar me ligjin Nr. 10137, date 11.05.2009 “për disa ndryshime në legjislacionin në fuqi për liçensat, lejet dhe autorizimet në Republikën e Shqipërisë;”

Ligji Nr. 8093, date 21.03.1996 “për rezervat ujore” ndryshuar me ligjin Nr. 8375 date 15.07.1998;

Ligji Nr. 8905, date 06.06.2002 “për mbrojtjen e mjedisit detar nga ndotja dhe dëmet”.

Përveç kuadrit ligjor Shqiptar procesi i VNM-së respekton detyrimet ndërkombëtare të parashikuara nga konventat dhe marrëveshjet e ratifikuara nga Shqipëria.

Tabela e mëposhtme tregon konventat dhe marrëveshjet të cilat janë të lidhura me mjedisin dhe që janë ratifikuar nga Republika e Shqipërisë ndër vite.

Tabela 1. Konventat dhe Marrëveshjet Ndërkombëtare të ratifikuara nga Shqipëria

Emri i konventës	Koha e ratifikimit
Konventa Ramsar për ligatinat (1971)	29/02/1996
Konventa për biodiversitetin	pjesërisht nga 1994; pjesë të protokollit nga 2005
Konventa e Bernës për Ruajtjen e Jetës së Egër dhe Habiteteve Natyrore në Evropë. (1976)	13/01/1999
Konventa e UNESCO për mbrojtjen e Kulturës Botërore dhe Trashëgimisë Kulturore. (2003)	10/07/1989
Konventa kuadër e OKB për ndryshimet klimatike (UNFCCC)	01/12/1994
Konventa e Aarhus (1998), në vendimmarrje dhe e drejta për t’ju drejtuar gjykatës për çështjet mjedisore	27/06/2001
Konventa e Bonn (1979); për ruajtjen e specieve migratore dhe kafshët e egra	01/09/2001
Konventa e Barcelonës (1976); për mbrojtjen e Detit të Mesdheut nga ndotja	09/07/2004
Protokolli i Kyoto-s	01/04/2005
Konventa e UNESCO për ruajtjen e Trashëgimisë Kulturore Jomateriale (2003)	04/04/2006
Konventa Espoo: për VNM-në në kontekstin ndërkufitar së bashku me amendimet e protokollit (1991)	12/05/2006

Konventa për mbrojtjen e pasurive të trashëgimisë kulturore nënujore (2001)	19/03/2009
Burimi: MM, 2016	

5.1.4. **LIGJE DHE RREGULLORE NË FUSHËN E TRASHËGIMISË KULTURORE**

Projektet për të gjitha ndërtimet mbi e nëntokë dhe projektet për infrastrukturën inxhinierike në të gjithë vendin bazohen në standarde dhe kërkesat ligjore të akteve në fuqi.

Ligji Nr. 10119/09 "për planifikimin e territorit", ndryshuar me ligjin Nr. 10258, date 21.04.2010 dhe Ligjin Nr. 10315 datë 16.09.2010, është rregullatori kryesor ligjor në Shqipëri që lidhet me planifikimin urban dhe synon të përfshijë kuadrin ligjor të planifikimit urban në një ligj të vetëm.

Ligji Nr. 10119/09 ka hyrë në fuqi në 30 Shtator 2011. Qëllimi kryesor i këtij ligji është të sigurojë një zhvillim të qëndrueshëm të territorit nëpërmjet përdorimit racional të tokës dhe burimeve natyrore. Ky ligj përfshin konceptet e mbrojtjes së trashëgimisë natyrore dhe kulturore, mbrojtjen e shëndetit dhe të sigurisë të komunitetit. Përveç kësaj, ligji përmend instrumente të integruara të planifikimit të përdorshme për zonat bregdetare, për trashëgiminë kulturore, natyrore dhe peizazheve, si dhe për fusha të tjera me rëndësi ose interes të përbashkët.

Mbrojtja e trashëgimisë kulturore në Shqipëri trajtohet nga Ministria e Turizmit, Kulturës, Rinisë dhe Sporteve dhe disa institucione të specializuara në kuadër të Ministrisë së Arsimit dhe Shkencës. Në kuadër të Ministrisë, Departamenti i Trashëgimisë Kulturore mbikëqyr Institutin e Monumenteve, nëntë Muzetë Kombëtare, dhe Qendrën e Regjistrimit të Pasurisë Kulturore. Trashëgimia kulturore përfshin: vendet arkeologjike, ndërtesat historike (të izoluara dhe në rrethe), varrezat dhe vendet e investuara në kuptimin tradicional me natyrë historike, kulturore ose fetare.

Ligji 9048 ("Akti për Trashëgiminë Kulturore") i miratuar më 7 prill, 2003 (ndryshuar me ligjin nr 9592, datë 27.07.2006; Ligjin nr 9882, datë 28.02.2008) është kuadri kryesor ligjor që rregullon menaxhimin e pasurive kulturore materiale dhe jomateriale në Shqipëri.

Ligji 9048 përfaqëson përpjekjen e parë për të zgjeruar mbrojtjen ligjore në fushën e trashëgimisë kulturore jomateriale. Këtu përfshihen: kategoritë e trashëgimisë kulturore shqiptare për tu mbrojtur (p.sh. të prekshme, të paprekshme, të luajtshme, të paluajtshme); përkufizime dhe shembuj të trashëgimisë materiale dhe jomateriale; përgjegjësitë e

institucioneve përkatëse dhe organeve të pushtetit; dënimet për ata që dëmtojnë trashëgiminë kulturore; dhe procedurat lehtësuese.

Neni 4 liston pasuritë e luajtshme dhe të paluajtshme për t'u mbrojtur por nuk kufizohen vetëm në: vendet arkeologjike; struktura historike (duke përfshirë vendet e adhurimit); qytetet dhe lagjet historike; varrezat dhe varre dhe peizazhet historike.

Ligji 9048 është ndryshuar me ligjin 9592, datë 2006/07/27. Ndryshimet përfshinin 1) futjen e Komitetit Kombëtar të Trashëgimisë Kombëtare si organ këshillues dhe 2) krijimin e Komitetit Kombëtar për Trashëgiminë Jomateriale (KKTJ).

Ligji 9048 u ndryshua përsëri me ligjin nr 9882, datë 28.02.2008. Ndryshimet e vitit 2008 përfshinë nene për rindërtimin e rrjetit të institucioneve të specializuara të trashëgimisë kulturore dhe nene që kanë të bëjnë me krijimin e Këshillit Kombëtar të Arkeologjisë dhe institucioneve të specializuara të tilla si Shërbimi Arkeologjik Shqiptar.

Sipas ligjit, nëse diçka e pazakontë do të gjenden gjatë procesit të gërmimeve, puna duhet të ndalojë menjëherë, urgjentisht duhet të informohen autoritetet lokale, Institutin e Monumenteve të Kulturës dhe Ministrinë e Kulturës. Ata do të dërgojë arkeologë dhe specialistë të fushës në terren për të kontrolluar dhe për të vlerësuar objektet e supozuara arkeologjike dhe punimet do të rifillojnë vetëm pas lejes zyrtare të dhënë nga Instituti i Monumenteve të Kulturës.

Gjithashtu, Shqipëria respekton detyrimet ndërkombëtare të parashikuara nga konventat dhe marrëveshjet ndërkombëtare të ratifikuara nga Shqipëria në kuadër të trashëgimisë kulturore.

Tabela 2. Ligjet e adoptuara pas ratifikimit të konventave ndërkombëtare nga Republika e Shqipërisë

Emri i konventës	Viti i ratifikimit
Ligji nr. 9490, datë 13.03.2006 "Për ratifikimin e Konventës për Ruajtjen e Trashëgimisë Kulturore Jomateriale", Paris 2003	2006
Ligji nr. 9806, datë 17.09.2007 "Për ratifikimin e Konventës Evropiane "Për mbrojtjen e trashëgimisë arkeologjike"	2007
Ligji Nr 10 027, datë 11.12.2008 "Për aderimin e Republikës së Shqipërisë në Konventën për Mbrojtjen e Trashëgimisë Kulturore Nënujore", Paris 2001	2008

Burimi: <http://www.kultura.gov.al/al/baza-ligjore>

5.1.5.DIREKTIVA E BE-SË PËR VNM-NË

Vlerësimi i Ndikimit në Mjedis (VNM) u zyrtarizua në Evropë në vitin 1985 me Direktivën për VNM-në (85/337 / EEC) dhe përfaqëson një instrument kyç për politikën mjedisore të Bashkimit Evropian².

Direktiva për VNM e vitit 1985 është ndryshuar tre herë:

Direktiva 97/11 / KE e bën direktivën e VNM në përputhje me Konventën Espoo të ECE OKB-së për VNM-në në një kontekst ndërkufitar. Direktiva e vitit 1997 e zgjeron fokusin duke rritur llojet dhe numrin e projekteve që kërkojnë vlerësim të detyrueshëm të ndikimit në mjedis. Janë përcaktuar kritere të reja për shqyrtimin e projekteve dhe minimumin e informacionit të nevojshëm;

Direktiva 2003/35 / KE përfshin ndryshime që lidhen me Konventën e Aarhusit për pjesëmarrjen e publikut në vendimmarrje dhe të drejtën për t'ju drejtuar organeve të drejtësisë për çështjet mjedisore;

Direktiva 2009/31 / KE ndryshon Aneksin I dhe II të Direktivës për VNM-në, duke shtuar projekte në fushën e transportit, kapjen dhe ruajtjen e dioksidit të karbonit (CO₂).

Më 28 janar 2012, Direktiva 2011/92 / BE “mbi efektet e projekteve publike dhe private mbi mjedisin” është publikuar në Fletoren Zyrtare. Direktiva 2011/92 / BE kodifikon Direktivën e Këshillit 85/337 / EEC mbi vlerësimin e efekteve të disa projekteve publike dhe private mbi mjedisin (Direktiva EIA) me ndryshimet e bëra.

Direktiva 2011/92 / EU ruan plotësisht përmbajtja e akteve të kodifikuara duke i prezantuar së bashku me ndryshimet formale siç kërkohet nga vetë ushtrimi kodifikimit. Qëllimi i kësaj direktive është të sigurojë që planet, programet dhe projektet që mund të ketë efekte të rëndësishme në mjedis të nënshtrohen Vlerësimit Mjedisor para miratimit ose autorizimit të tyre. Shtojca I përmban një listë të projekteve për të cilat VNM është e detyrueshme, Shtojca II përcakton ato kategori të projekteve për të cilat VNMS është fakultative dhe përcaktohet nga shtetet anëtare.

Më 16 prill 2014, Direktiva 2011/92 / EU mbi efektet e projekteve publike dhe private mbi mjedisin është ndryshuar nga Direktiva 2014/52 / BE e Parlamentit Evropian dhe e Këshillit për VNM-në.

Konventa Espoo

Konventa e OKB-së për Vlerësimin e Ndikimit në Mjedis në Kontekstin ndërkufitar (Konventa Espoo e mbajtur në vitin 1991) përcakton detyrimet e vendeve që e kanë ratifikuar Konventën për të vlerësuar ndikimet ndërkufitare mjedisore të një projekti në fazën e

² <http://ec.europa.eu/environment/eia/eia-legalcontext.htm>

hershme të planifikimit. Konventa e Espoo është ratifikuar nga Shqipëria me Ligjin nr 9478/20063.

Procesi i njoftimit dhe konsultimit me palët e përfshira drejtohet nga autoriteti kompetent. Megjithatë, autoritetet mund të kërkojë nga zhvilluesi të përgatisin njoftimin dhe konsultimin publik përtej kërkesave të parashikuara nga procesi normal i VNM-së. Zhvilluesi mund të ndër marrë konsultime publike me palët e prekura. Procesi njoftimit dhe konsultimi në bazë të Konventës Espoo përbëhet nga elementet kryesorë të mëposhtëm:

- Njoftimi i vendeve të prekura nga projekti
- Përgatitja e dokumentacionit të vlerësimit të ndikimit në mjedis
- Konsultimi midis vendeve të përfshira
- Vendimi përfundimtar.

Në të gjitha fazat përfshihen procedura specifike të kërkuara nga Konventa. Projekti i propozuar PZHIEU është klasifikuar në kategorinë "B" dhe nuk parashikohet të ketë ndikime mjedisore ose sociale ndër kufitare.

6. POLITIKAT E BANKES BOTERORE TE LIDHURA ME PROJEKTIN – KRAHASIM ME LEGJISLACIONIN SHQIPTAR

Projekti prek politikat e mëposhtme të Bankes Boterore:

OP 4.01. Vleresimi Mjedisor

Ne përputhje me politiken OP 4.01 për Vlerësimin Mjedisor, projekti klasifikohet në kategorinë B dhe nuk pritet të ketë ndikime domethënëse apo të pakthyeshme negative në mjedis për shkak të natyrës së punimeve. Punimet që priten të kryhen do të konsistojnë kryesisht në rehabilitimin dhe rikonstruksionin e rrugëve rurale. Ndikimet potenciale negative mund të përfshijnë, por nuk kufizohen në: (i) ndikimet e perkohshme të lidhura me punimet mbi nivelin e zhurmave, pluhurin dhe cilesinë e ajrit; (ii) ndikime të perkohshme të lokalizuara në cilesinë e ujerave si rezultat i shkarkimeve dhe ndotjes nga ujerat e zeza; (iii) ndryshime të perkohshme në lidhje me dhe në përdorimin e hapësirave publike gjatë ndertimit. Vendodhjet e zakonshme të nenprojekteve ende nuk dihen për shkak të vijimit të procesit të prioritizimit të rrugëve rurale. Për këtë arsye, përgatitja e KMMS propozohet përpara vlerësimit të projektit. KMMS është përgatitur me qëllim që të lehtësojë përzgjedhjen, vlerësimin dhe menaxhimin e çështjeve mjedisore dhe sociale për aktivitetet që

³Fletprerja Zyrtare - Nr. 20, 17 Mars, 2006, fq. 631.

do të kryhen në kuadër të projektit në vitet e ardhshme. KMMS do të sigurojë hartimin dhe ngritjen e instrumenteve të përshtatshme për mbrojtjen e mjedisit dhe tërësi sociale gjatë zbatimit të projektit.

Projektet e mëposhtme do të jenë të financueshme në këto kuadër: a) nënprojektet e kategorisë A nuk do të financohen; b) nënprojektet që ndodhen në zonat e mbrojtura, apo në habitate të rëndësishme natyrore do të rishikohen vetëm për rehabilitimin dhe jo ndërtimet e reja. Nuk do të lejohen rehabilitimet rrugës në apo pranë habitateve kritike; c) ndërtimet e reja do të limitohen dhe lejohen vetëm në raste specifike, për shembull kur segmentet mungojnë apo rregullimi i një segmenti që përmban këthesa të vështira apo të rrezikshme; d) ndërtimi, rikonstruksioni ose rehabilitimi i rrugës brenda gjurmës ekzistuese do të lejohet vetëm në formën e rrugëve me një ose dy korsitë.

Zhvendosja e pavarullnetshme OP/BP 4.12

Projekti do të financojë rehabilitimin dhe rikonstruksionin e rrugëve rurale, rrugët që lidhin fshatrat me qendrat rajonale, vendet turistike/kulturore dhe me fushat bujqësore. Duke ditur natyrën lineare të punimeve, shpronësimet do të jenë në nivel minimal, pranë rrugëve ekzistuese. Për këto arsye edhe sipërfaqja e tokës do të jetë e vogël. Nuk pritet të ketë zhvendosje të familjeve apo bizneseve, si dhe nuk do të ketë ndikime domethënëse në cilësinë e jetës. Duke qenë se projekti konsiston në rehabilitimin e rrugëve ekzistuese, nuk do të lindë nevojë për rrugë alternative aksesit, prandaj nuk do të lindë nevojë për shpronësim.

Me qëllim zbatimit të instrumentit të sigurisë mjedisore dhe sociale, humarresi do të përgatitë Kuadrin e Politikave të Risistemimit (KPR) që do të udhëzojë aktivitetet e risistemimit/shpronësimit gjatë ciklit të projektit. Humarresi do të përgatitë Planin e Veprimit të Shpronësimeve apo Planin e Shkurtuar të Shpronësimeve për secilin rast.

Habitatet natyrore OP/BP 4.04

Projekti prek gjithashtu politikën e Bankës Botërore mbi habitatet natyrore OP/BP 4.01. Disa nga punimet rehabilituese parashikohet të kryhen në zonat e mbrojtura mjedisore apo habitate natyrore. Megjithatë, aktivitetet që lejohen në zonat e mbrojtura apo të ndjeshme mjedisore do të jenë të kufizuara: nuk do të kryhen ndërtimet e reja në zonat e mbrojtura mjedisore apo habitate të rëndësishme natyrore, por vetëm rehabilitimi i rrugëve ekzistuese. Për më tepër, nuk do të kryhen aktivitetet në apo pranë habitateve kritike/rezervatet strikte natyrore. Për secilin nga këto nënprojekte do të përgatitet Raporti i Vlerësimit të Ndikimeve Mjedisore dhe Sociale dhe Plani i Menaxhimit Mjedisor dhe Social, të cilat do të miratohen nga Banka Botërore përpara fillimit të punimeve dhe do të konsultohen me Agjencinë Kombëtare të Zonave të Mbrojtura apo institucionet përgjegjëse mjedisore.

Menaxhimi i demtuesve OP 4.09

Projekti nuk perkon me politiken operacionale OP 4.09 te Bankes Boterore, pasi investimet nuk do te promovojne perdorimin e pesticideve. Megjithese projekti do te financoje vetem rehabilitim rruges, PMMS do te jape udhezime ne lidhje me perdorimin e herbicideve per mirembajtjen e rrugeve (Shtojca 6).

Resurset Fizike Kulturore OP/BP 4.11

Projekti nuk preket nga Politikat e Bankes Boterore per Resurset Fizike dhe Kulturore WB OP 4.11. Investimet do te fokusohen ne rehabilitimin e rrugeve ekzistuese. Megjithate, per shkak te pasurive kulturore te vendit, gjate punimeve te gerrimit mund te ndeshen objekte te gjetjeve rastesore. Per kete arsye, PMMS do te perfshije nje kapitull mbi gjetjet rastesore dhe praktikat perkatese.

VNM u be nje instrument i rendesishem i ruajtjes se mjedisit per agjencite multilaterale te zhvillimit, perfshire Banken Boterore. Banka prezantoi VNM si nje nga politikat e ruajtjes mjedisore, sociale dhe ligjore, per te identifikuar, evituar dhe zbutur ndikimet potenciale negative te lidhura me aktivitetet huadhenese.

Investimet e propozuara te projektit pritet te hartohen ne menyre te tille qe te kene perfitime sociale dhe mjedisore. Politikat mjedisore ne Shqiperi jane ne pergjithesi ne linje me ato te Bankes Boterore. Per informacione me te detajuara mund te vizitohet faqja e internetit e Bankes Boterore.⁴

Procedurat shqiptare ne lidhje me VNM jane ne perputhje me procesin e vleresimit mjedisor te Bankes Boterore. Te gjitha projektet kerkojne nje miratim mjedisor dhe mundesisht vleresim mjedisor, me qellim qe te perfitohet leja/aprovimi mjedisor.

Per me teper, tipi dhe shkalla e ndikimeve qe projekti do te kete ne mjedis percakton procedurat qe duhet te ndiqen dhe tipin e miratimit perkates. Gjithashtu te gjitha miratimet perfshijne kushte qe do te monitorohen nga huamarresi, perfshire kerkesat per monitorimin e mjedisit dhe masat zbutese.

Ndryshimi qendron ne nivelin e VNM qe kerkohet per projektet qe bien ne kategorine A sipas klasifikimit te Bankes Boterore dhe atyre te shtojces II te ligjit shqiptar per vleresimin e ndikimit ne mjedis.

Disa projekte (psh menaxhimi i ujerave te ndotura) konsiderohen si kategori A nga Banka Boterore, port e njejtat aktivite klasifikohen ne shtojcen II sipas ligjit shqiptar, pra kerkojne VNM paraprake, vetem ne rast se autoriteti pergjegjes gjykon qe duhet t'i nenshtrohet VNM te thelluar.

Per aktivitetet e projektit qe klasifikohen ne shtojcen II sipas legjislacionit kombetar, nevojitet VNM paraprake dhe do te merret miratim per cdo investim. PMMS specifike per cdo sit do te pergatiten bazuar ne te dhenat e VNM paraprake.

⁴ For more information on World Bank Safeguard Policies please visit <http://web.worldbank.org/WBSITE/EXTERNAL/PROJECTS/EXTPOLICIES/EXTSAFEPOL/0,,menuPK:584441~pagePK:64168427~piPK:64168435~theSitePK:584435,00.html>

7. ASPEKTET SOCIALE DHE TE RISISTEMIMIT

7.1. JURIDIKSIONI I KUADRIT TE MENAXHIMIT

Në zbatimin e këtij kuadri rregullator, do të jenë në veprim si vijon:

Ku pronari i tokës ka kontribuar me dëshirë ose vullnetarisht në tokë, por po kërkon kompensim, vlerësimi për kompensim do të trajtohet si në rastin e marrjes së tokës në mënyrë të pavullnetshme.

Për tokën, pronari i së cilës ka kontribuar lirisht, por nuk kërkon kompensim, vlerësimi për kompensim do të përfshijë vetëm asetet mbi të dhe jo tokën.

Kompensimi do të jetë i kufizuar për vlerësimet e bëra pas datës së vlerësimit social. Një studim census ose një mini-census do të ndërmerret për të vlerësuar gjendjen aktuale sociale sipas datës limit të vlerësimit, pasi kjo e fundit është përcaktuar nga projekti, duke qenë se një datë e tillë limit për vlerësimin social nuk është e parashikuar në ligjin shqiptar. Census-i do të ofrojë si produkt edhe një listë të asetëve të prekura nga aktivitetet e zbatimit të projektit.

Të gjitha konfliktet e tokës do të zgjidhen në mënyrë transparente dhe në një mënyrë që nuk është detyruese. Përpjekjet duhet të bëhen për të zgjidhur konfliktet në çdo qytet. Kur kjo nuk është e mundur, gjykatat do të shërbejnë si ndërmjetës konsultues.

7.2. KUADRI LIGJOR I PRONESISE DHE KRITERET E VLERESIMIT TE PRONESISE

Komuniteti dhe popullsia në zonat e projekteve do të ndikohet në pronat e veta gjatë zbatimit të projektit në varësi të llojit të aktivitetit të projektit të zbatuar dhe ndikimeve sociale që lidhen me secilën kategori humbjesh. Më poshtë po paraqesim një tabelë me kategoritë kryesore të humbjes së pronës dhe llojet kryesore të ndikimeve, i shoqëruar nga tipi i pronarit.

Tabela 1. Kategoritë e humbjes së pronës

Aktivitet e Mundshme të Marra	Tipi i Ndikimit	Pronësia
Tokë	Preket më pak se 80% e tokës totale nga projekti. Pjesa tjetër e tokës mbetet ekonomikisht e shfrytëzueshme.	Pronari/Mbajtësi i Titullit të pronësisë
	Ndikohet më shumë se 80% e	Ndikohet më shumë se 80% e

	tokës. Pjesa tjetër e tokës mbetet ekonomikisht e pashfrytëzueshme. Pronari/Mbajtësi i Titullit të pronësisë	tokës. Pjesa tjetër e tokës mbetet ekonomikisht e pashfrytëzueshme. Pronari/Mbajtësi i Titullit të pronësisë
Ndërtesa	Struktura të prekura plotësisht/pjesërisht	Pronari/Mbajtësi i Titullit të pronësisë
Të korra nga bujqësia	Kultura bujqësore të prekura nga përvetësimi i përhershëm i tokës ose përdorimi i përkohshëm	Pronari/Mbajtësi i Titullit të pronësisë
Pemë	Pemë të prera	Pronari/Mbajtësi i Titullit të pronësisë
Përvetësim i Përkohshëm	Përvetësim i përkohshëm	Pronari/Mbajtësi i Titullit të pronësisë
Humbje e Vendbanimit me Qira		Qiramarrës i Rezidencës ose Biznesit
Humbje e Biznesit		Pronar/Mbajtës i Biznesit
Biznes/Punësim	Humbje e përkohshme/momentale e biznesit apo punësimit	Pronari i Biznesit, Punonjësit
Zhvendosje/Zhvendosje	Shpenzimet e transportit dhe transitore të jetesës	Pronari/Mbajtësi i Titullit të pronësisë sipas zhvendosjes
PNP me jetesë vulnerabël		PNP nën linjën e varfërisë
Identiteti Socio-Ekonomik dhe Identiteti Kulturor		Komuniteti
Lehtësirat Publike		Komuniteti

Në nenin 41/4 të Kushtetutës së Shqipërisë⁵ është parashikuar: "Shpronësimet ose kufizimet e së drejtës së pronës që barazohen me shpronësim, lejohen vetëm përkundrejt një shpërblimi të drejtë."

Për më tepër, në Konventën Evropiane për të Drejtat e Njeriut, në Neni 1 "E drejta e pronës", të Protokollit 1136, citohet: "Çdo person fizik ose juridik ka të drejtën e gëzimit paqësor të pasurisë së tij. Askush nuk do të privohet nga prona e tij me përjashtim të interesit publik dhe në vartësi të kushteve të parashikuara nga ligji dhe nga parimet e përgjithshme të së drejtës ndërkombëtare".

⁵ Kushtetuta e Shqipërisë, Neni 41/4, http://www.pp.gov.al/web/kushtetuta_perditesuar_822.pdf

⁶ Konventa Europiane e të Drejtave të Njeriut, Neni 1 "E drejta e Pronës", http://www.echr.coe.int/Documents/Convention_ENG.pdf

Në këtë frymë, është në fuqi ligji nr. 8561, datë 22.12.1999 "Për shpronësimet dhe marrjen e përkohshme të pronës private për interes publik"⁷. Ligji i përmendur parashikon tërë procedurën se si fillon një procedurë shpronësimi, për cilën arsye, nga cili qëllim dhe sqaron të drejtën e pronarëve për të kundërshtuar vlerësimin e pronës së bërë në mënyrë të njëanshme nga institucionet shtetërore.

Gjithsesi, një marrëveshje ndërkombëtare e ratifikuar me ligj ka përparësi në aplikim para një ligji të përbashkët. (Neni 116 i Kushtetutës së Shqipërisë⁸) Për më tepër, nëse një ligj krijon një konflikt me një marrëveshje ndërkombëtare të ratifikuar me ligj, do të zbatohet marrëveshja ndërkombëtare. Ky parim është një garanci se marrëveshjet ndërkombëtare me Qeverinë Shqiptare dhe Bankën Botërore, për kredinë, do të zbatohet me prioritet duke prevaluar mbi legjislacionin në fuqi, sidomos me ligjin e përmendur "Për Shpronësimet".

Më poshtë jepet një përmbledhje e shkurtër e parimeve të dhëna nga ligji "Për shpronësimet": Projekti ka për qëllim interesin publik (Neni 8 / ç i ligjit "Për shpronësimet ...")⁹; Subjekti përfitues në procesin e shpronësimit do të jetë Bashkia përkatëse në çdo qytet (Neni 9 i ligjit "Për shpronësimet ...")¹⁰;

Bashkia duhet të paraqesë kërkesën se bashku me një listë të dokumenteve të nevojshme në Ministrinë e linjës, e cila është Ministria e Zhvillimit Urban dhe në Institutin e Monumenteve të Kulturës (me strukturën e qeverisë aktuale), (Neni 10 dhe 11 të Ligjit);

Ministria e linjës duhet të ndjekë procedurën ligjore, për publikimin e kërkesës për shpronësim, për të mbledhur ankesat e pronarëve të ndikuar, si dhe përgatitjen e draftit të aktit nënligjor për Këshillin e Ministrave;

Procedura do të konsiderohet e plotë, kur pronarët përmes një deklaratë të miratojnë transaksionin e pronës në favor të shtetit;

Vendimi për shpronësimin (për pronarët që nuk pajtohen me shpronësimin) do të miratohet nga Këshilli i Ministrave dhe do të hyjë në fuqi menjëherë, edhe ajo do të publikohet në Fletoren Zyrtare;

Pronarët e prekur kanë të drejtën e ankimit për kompensim në Gjykatë dhe nëse ata nuk e ndjekin këtë procedurë, vendimi i Këshillit të Ministrave do të jetë një titull ekzekutiv.

Dy konsiderata të tjera ligjore duhet të merren në konsideratë:

Zhvlerësimi i pasurisë¹¹

Gjatë ndërtimit për interes publik mund të ndodhë që disa prona nuk janë të nevojshme të merren plotësisht nga pronari, por në të njëjtën kohë pronari nuk do të jetë në gjendje të

⁷ Ligji nr. 8561, dated 22. 12. 1999 "Për shpronësimet dhe marrjen e përkohshme të pronës private për interes publik", http://www.energja.gov.al/files/userfiles/Koncesione_2/2015/Ligji-_8561.pdf

⁸ Kushtetuta e Shqipërisë, Neni 116, http://www.pp.gov.al/web/kushtetuta_perditesuar_822.pdf

⁹ Ligji nr. 8561, dated 22. 12. 1999 "Për shpronësimet dhe marrjen e përkohshme të pronës private për interes publik", Neni 8ç , http://www.energja.gov.al/files/userfiles/Koncesione_2/2015/Ligji-_8561.pdf

¹⁰ Ligji nr. 8561, dated 22. 12. 1999 "Për shpronësimet dhe marrjen e përkohshme të pronës private për interes publik", Neni 9 , http://www.energja.gov.al/files/userfiles/Koncesione_2/2015/Ligji-_8561.pdf

¹¹ Ligji nr. 8561, dated 22. 12. 1999 "Për shpronësimet dhe marrjen e përkohshme të pronës private për interes publik", Neni 18 , http://www.energja.gov.al/files/userfiles/Koncesione_2/2015/Ligji-_8561.pdf

gëzojë pronën si më parë dhe kështu ai ka të drejtën të kompensohet për zhvlerësimin e pasurisë së tij. Situata përfshin zbatimin e disa kushteve të veçanta për përdorimin e pronës. Situata është e dhënë me ligj si “Kompensim për Vlerën e Zhvlerësuar të Pronës” (neni 18), duke qenë se vlera i jepet pronarit për shpronësimin e pjesëshëm. Kjo procedure nuk zbatohet aq shpesh në praktikë, por parashikohet në ligj dhe nëse pronarët janë të prekur në këtë mënyrë gjatë zbatimit të projektit, ata kanë te drejte të kërkojnë kompensim të plotë të pronës së tyre.

7.2.1.MARRJA E PËRKOESHME NË PËRDORIM E PRONËS¹²

Gjatë përvetësimit të tokës mund të ndodhë që prona të caktuara janë të nevojshme për tu marrë në zotërim për përdorim të përkohshëm, të tilla si rasti për zgjerimin e rrugës së fshatit që të kalojnë automjetet e mëdha gjatë punimeve për zbatimin e projekti. Në këto raste është marrë toka e dikujt përkohësisht duke ja rikthyer në gjendjen fillestare, por duke i paguar qera për kohën e përdorimit. Kërkesa për të marrë në përdorim të përkohshëm një pronë duhet të adresohet në Ministrinë e Zhvillimit Urban, e shoqëruar me përshkrimin e pronës, arsyen e marrje, kohën dhe vlerën e kompensimit për pronarin. Pronari ka të drejtë të ngrejë një ankesë në gjykatë kundër një vendimi të tillë.

7.2.2.KRITERET LIGJORE PER VLERESIMIN DHE KOMPENSIMIN E PRONES

Vendimi i Këshillit të Ministrave nr. 138 datë 23.3.2000¹³ parashikon kriteret ligjore për vlerësimin e pronave të prekura nga shpronësimi.

- Toka: Vlerësimi i tokës së shpronësuar do të përcaktohet për tokat urbane, tokat brenda vijës së verdhë të qytetit dhe pronat e njësisë administrative sipas çmimeve të miratuara me vendim të Këshillit të Ministrave që derivojnë nga Ligji Nr. 9235, datë 29.7.2004 "Për kthimin dhe kompensimin e pronave private"¹⁴.
- Pronat rezidenciale: Vlera e kompensimit të shpronësimit për pronat rezidenciale (banesat) konsiderohet çmimi mesatar i shitjes, sipas të dhënave të Zyrës së Regjistrimit të Pasurive të Paluajtshme (ZRPP).
- Pronat industriale dhe bujqësore: Vlera e kompensimit të shpronësimit për pronat industriale dhe bujqësore konsiderohet çmimi mesatar i shitjes, sipas të dhënave të Ministrisë së Zhvillimit Urban. Zhvlerësimi i pasurisë duhet të jetë vlerë e zbritur nga çmimi.
- Toka bujqësore, zonat pyjore, etj: Vlera e vlerësimit të tokave bujqësore, zonave pyjore, dhe kullotave është përcaktuar nga çmimet e miratuara me vendim të Këshillit të

¹² Ligji nr. 8561, dated 22. 12. 1999 "Për shpronësimet dhe marrjen e përkohshme të pronës private për interes publik", Neni 27-37, http://www.energija.gov.al/files/userfiles/Koncesione_2/2015/Ligji-_8561.pdf

¹³ VKM Nr. 138 datë 23. 3. 2000,

http://www.transporti.gov.al/files/userfiles/Shpronësimet/VKM_138_date_23_03_2000.doc

¹⁴ Ligji Nr. 9235, dated 29. 7. 2004 "Për kthimin dhe kompensimin e pronave private", http://www.nchb.al/wp-content/uploads/2014/12/LIGJI_KTHIMIN_KOMPENSIMIN_E_PRONES.pdf

Ministrave në përputhje me ligjit nr. 9235, datë 29.7.2004 "Për kthimin dhe kompensimin e pronave private". Në rastet ku nuk ka çmime të miratuara për rajone të caktuara, vlerësimi për tokat bujqësore, zonat pyjore, dhe kullota përcaktohet nga çmimi mesatar i shitjes i vënë në dispozicion nga ZRPP.

- Pemët frutore: Për pemët frutore vlera e parashikuar është llogaritur duke marrë parasysh kostot e investimeve dhe shpenzimet. Kjo vlerë është përlllogaritur për njësi (numri i pemëve frutore) ose njësi për sipërfaqen e tokës (m² i vreshtave etj.). Investimi i pranishëm në tokë, shpenzimet totale dhe faktorë të ndryshëm të amortizimit janë parashikuar nga direktiva/urdhëresa specifike të Ministrisë së Bujqësisë.¹⁵
- Të korrat: Për të korrat, vlera është përlllogaritur në bazë të rendimentit që pritët dhe të njësisë së çmimit të tregut¹⁶.
- Ndërtimet e paligjshme: Në raste e investimeve pronarët e pronave, të cilat nuk janë të regjistruara në ZRPP (pa tituj pronësie) shpronësohen. Subjekti, i cili inicion shpronësimin ka të drejtën të përfundojë procedurën e shpronësimit nëse: pronarët e pronës kanë filluar një proces administrativ në Agjencinë për Legalizimin dhe Integrimin e Pronave Informale (ALUIZNI) në bazë të Ligjit Nr. 9482, datë 3.4.2006 "Për legalizimin, urbanizimin dhe integrimin e pronave informale"; në rast se ndërtimi i paligjshëm (i përmirësuar¹⁷, ose punime shtesë në ndërtesën ekzistuese) ka qenë deklaruar më parë dhe është kualifikuar më vonë për lejen e legalizimit nga ALUIZNI, në bazë të kriterëve të përcaktuara në Vendimin e Këshillit të Ministrave Nr. 438, datë 28.6.2006 "Për kriteret, procedurat dhe dokumentacionin që përcakton legalizimin e pronave informale¹⁸"; në rastin kur pronarët e pronës janë në procesin e marrjes së një leje legalizimi, etj.

7.2.3. KRITERET E BANKËS BOTËRORE PËR PËRCAKTIMIN E SË DREJTËS PËR KOMPENSIM

Sipas OP 4.12 të Bankës Botërore¹⁹, kriteret për përcaktimin e së drejtës për kompensim, zhvendosje dhe masat e asistencës në rehabilitim për persona të zhvendosur, do të bazohet në:

- a. ata që kanë të drejta formale ligjore mbi tokën (përfshirë të drejtat zakonore dhe tradicionale të njohura sipas ligjeve të vendit);
- b. ata që nuk kanë të drejta formale ligjore mbi tokën në kohën që fillon studimi/vlerësimi/census-i, por kanë një kërkesë për të tilla toka ose pasuri - me kusht që këto

¹⁵ VKM NR. 138 datë 23. 3. 2000,

http://www.transporti.gov.al/files/userfiles/Shpronesimet/VKM_138_date_23_03_2000.doc

¹⁶ 24VKM NR. 138 datë 23. 3. 2000,,

http://www.transporti.gov.al/files/userfiles/Shpronesimet/VKM_138_date_23_03_2000.doc

¹⁷ Për më tepër referojuni versionit të plotë të ligjit:

http://www.planifikimi.gov.al/sites/default/files/Ligji_nr.9482_per_legalizimin,_urbanizimin_dhe_integrimin_e_nderitimeve_pa_leje,%20i%20ndryshuar_1.pdf

¹⁸ 26Për më tepër referojuni: <http://www.aluizni.gov.al/vendim-nr-438-per-percaktimin-e-kritereve-te-procedurave-dhe-dokumentacionit-te-zbatueshem-per-te-kualifikuar-objektet-ne-ndertim-qe-legalizohen-ose-jo/>

¹⁹ OP 4.12 Banka Botërore,

<http://web.worldbank.org/WBSITE/EXTERNAL/PROJECTS/EXTPOLICIES/EXTOPMANUAL/contentMDK:20064610~menuPK:64701637~pagePK:64709096~piPK:64709108~theSitePK:502184,00.html>

kërkesat janë të njohura sipas ligjeve të vendit ose bëhen të njohura nëpërmjet një procesi të identifikuar gjatë planin të zhvendosjes;

c. ata që nuk kanë të drejtë të njohur ligjore apo pretendim për tokën që ata janë të zënë. Personat e prekur nga projekti të klasifikuar sipas paragrafit (a) dhe (b) duhet tu sigurohet kompensim, ndihmë për zhvendosje dhe rehabilitimin e tokës, ndërtesës ose asetëve fikse mbi tokën dhe ndërtesat e marra nga projekti. Kompensimi do të jetë në përputhje me dispozitat e këtij kuadri dhe nëse personat e prekur kanë “zaptuar” zonën e projektit përpara datës limit (data e fillimit të censusit). Personave të mbuluar nga pika (c) më sipër duhet tu sigurohet ndihmë në zhvendosje në vend të kompensimit për tokën që ata kanë zënë. Përveç kësaj, ata duhet tu jepet ndihma e nevojshme për të përmbushur dispozitat e përcaktuara në këtë kuadër, nëse ata janë në zonën e projektit përpara përcaktimit të datës limit²⁰. Të gjithë personat e kategorizuara në tre nën-seksionet më sipër duhet tu sigurohet kompensim për humbjen e aktiveve të tjera përveç tokës. Si pasojë, kjo politikë advokon për një lloj ndihme për të gjithë personat e prekur, duke përfshirë banorë të paligjshëm ose persona të tjerë të cenuar në zonën e projektit, pavarësisht nëse ata kanë tituj formale/zyrtar të të drejtat ligjore apo jo. Megjithatë, të gjithë personat që vendosen në zonën e projektit pas datës limit nuk do të kenë të drejtë për kompensim ose ndonjë ndihmë tjetër. Komunitetet përfshirë në rrethe, qytete, lagje dhe fshatra të cilat humbasin në mënyrë të përhershme tokën, burimet dhe/ose asetet kanë të drejtë për kompensim. Madhësia e kompensimit duhet të sigurojë për komunitetet ruajtjen e kushteve socio-ekonomike të përpara zhvendosjes.

Politikat e Bankës Botërore kërkojnë zbatimin e legjislacionit vendas për vlerësimin dhe kompensimin e humbjeve për aq kohë sa përmes këtij zbatimi bëhet e mundur që të respektohen parimet e sanksionuara në dokumentet e saj zyrtare (Marrja e kostove të zëvendësimit për aktivet e humbura). Në çdo rast, siç edhe është përmendur më sipër, marrëveshja ndërkombëtare midis Qeverisë së Shqipërisë dhe Bankës Botërore mbizotëron kuadrin ligjor vendas). Kompensimi duhet të bëhet i plotë për aktivet të cilat preken në mënyrë të drejtpërdrejt nga projekti. Kështu, në dokumentin mbi Politikën Operacionale për Zhvendosjen e Pavullnetshme (OP 4.12) thuhet shprehimisht:

“Lidhur me tokën dhe strukturat, "kostoja e zëvendësimit" përkufizohet si vijon: Për tokën bujqësore, është vlera e tregut të tokës me kapacitet të njëjtë prodhimi ose përdorimi e vendosur në afërsi të tokës së prekur, përpara zbatimit të projektit ose përpara zhvendosjes (më e larta mes tyre), plus kostot e përgatitjes së tokës për ta sjellë në kushtet e tokës së prekur, plus kostot e çdo regjistrimi apo takse. Për shtëpitë dhe struktura të tjera, është vlera e tregut të materialeve që kërkohen për të ndërtuar strukturën e prekur ose për të rregulluar strukturat e prekura pjesërisht, plus kostot e transportit të materialeve në vendin e ndërtimit, plus kostot e punës dhe të çdo takse apo regjistrimi. Në përcaktimin e kostove të zëvendësimit, zhvlerësimi i aktiveve të materialeve nuk merret parasysh dhe as vlera e përfitimit nga projekti nuk i zbritet vlerës së aktivitetit.”

OP 4.12 gjithashtu është përcaktuar se nëse legjislacioni vendas nuk arrin standardin e kompensimit të përcaktuar nga Banka Botërore, domethënë në kosto të plota të zëvendësimit, kompensimi sipas legjislacionit vendas duhet të plotësohet me masa shtesë në mënyrë që të arrijë standardin e përcaktuar. Sidoqoftë sipas ligjit nr 10 428, datë 02.06.2011 “Për të

20

Drejtën Privatë Ndërkombëtare²¹ çdo marrëveshje ndërkombëtare e ratifikuar nga ligji mbizotëron çdo dispozitë tjetër ligjore, kur këto dispozita nuk janë në një linjë me të.²²

Hapësirat midis Legjislacionit Shqiptar dhe Politikave të Bankës Botërore

Tabela 2. Tabele e ndryshimit midis legjislacionit shqiptar dhe politikave të Bankës Botërore për shpronësimet

Kategoria	Legjislacioni Shqiptar	Politika të Bankës Botërore	Sugjerime për Plotësimin e Hapësirës
A. Humbja e tokës Familjet, njësitë ekonomike familjare	Kompensimi me çmimin e përcaktuar më parë për tokën urbane dhe bujqësore	Kompensimi me kosto të plotë zëvendësimi. - Për tokë bujqësore të para-projektit ose para zhvendosjes, , vlera e tregut e tokës me potencial produktiv të barabartë në zonat në afërsi, cilado vlerë është më e larta. - Për tokë urbane, vlera e tregut të tokës para zhvendosjes në madhësi dhe përdorim të barabartë, me objekte të ngjashme dhe burime në afërsi të njëjtë. - Zëvendësimi i tokës me potencial produktiv të ngjashëm.	- Kompensim i plotë me çmimet e tregut; - Asnjë shpenzim për regjistrimin e tokës apo kosto administrative nuk do të alokohet pronarëve
A. Humbja e tokës Personat pa titull pronësie	Nuk jepet kompensim	Ndihma për zhvendosje në vend të kompensimit për tokën e zaptuar (toka, para në dorë, dhe pasuri të tjera, punësimi) të paktën të rivendoset jetesa dhe standardet e jetesës se tyre në nivelet para-zhvendosjes.	- Ndihmë për zhvendosje për personat vulnerabël për të rivendosur nivelin e jetesës para-zhvendosjes. Grupet vulnerabël përfshijnë, por nuk kufizohen vetëm në: të varfër ose pa tokë, gratë kryefamiljare, personat me aftësi të kufizuara dhe të moshuarit. - Zaptuesit e tokës nuk kanë të drejtë për kompensim për shtrirjen e tyre të paautorizuar/paligjshme mbi tokën publike. - Zaptuesit me humbje ekonomike kanë të drejtë për ndihmë në restaurimin e jetesës.
B. Humbja e banesave, strukturave	Kompensime çmime të referuara nga	- Kompensimi me kosto të plotë zëvendësimi. - Për shtëpi dhe struktura, kosto e	- Ligji parashikon të njëjtin standard me Bankën Botërore, që do të thotë se

²¹ OP 4.12 Banka Botërore

²² 29Ligji nr.10 428, date 2.6.2011, “Për të drejtë ndërkombëtare private”, (neni 2), http://www.pp.gov.al/web/ligji_drejte_nderkombetare_private_1_571.pdf

Familjet, njësitë ekonomike familjare, Pronarët e Strukturave	Zyra Regjistrimit të Pasurive të Paluajtshme; Kompensimi për strukturën e pa titullin me kusht që kanë aplikuar më parë për legalizim në Agjencinë e Legalizimit;	materialeve dhe punës për të ndërtuar një strukturë zëvendësimi me një cilësi të ngjashme ose më të mirë se struktura e ndikuar.	askujt nuk do ti mohohet asnjë mundësi e mëtejshme për kompensim.
C. Humbja e aseteve ekonomike Familjet, Njësitë ekonomike familjare	Kompensimi me metodën e kostos së vlerësimit të objektit.	Kompensimi me kosto të plotë zëvendësimi	Ligji parashikon të njëjtin standard me Bankën Botërore, që do të thotë se askujt nuk do ti mohohet asnjë mundësi e mëtejshme për kompensim.
D. Humbja e të ardhurave	Nuk parashikohet	Masa për të ndihmuar personat e ndikuar në përmirësimin e standardeve të jetesës së tyre të mëparshme, kapacitetin e fitimit të të ardhurave, nivelet e prodhimit, ose të paktën zhvendosjen e tyre.	- Ndhurma për rehabilitimin e mjeteve të jetesës së humbur ose zvogëluar. - Në rastin e familjeve pa tokë të cilat vuajnë humbjen e pjesëshme ose totale të mjeteve të jetesës, sigurimi i mundësive për gjenerim të ardhurash dhe mekanizma mbështetëse.
E. Humbja e burimeve të komunitetit	Kompensimi nga ana e Qeverisë me vlerën e tregut.	Masat për të ndihmuar komunitetet e ndikuara për të ri-krijuar ose ri-zhvilluar burimet e humbura të komunitetit.	Kompensimi për ri-vendosjen ose rindërtimin e burimeve të humbura të komunitetit të tilla si strukturat fetare dhe kulturore, strukturat e ujitjes. Rikthim i strukturave të ndikuara pjesërisht.

8. PROCEDURA DHE UDHËZIME PËR TË ADRESUAR ÇËSHTJET MJEDISORE DHE SOCIALE TË PROJEKTIT

8.1. PARIME ORIENTUESE DHE PËRQASJA KRYESORE

Në përgjithësi, parimet udhëzuese për zhvillimin e instrumenteve të vlerësimit mjedisor të projektit do të përfshijë konceptet e mëposhtme:

Integrimi i objektivave mjedisore dhe sociale në procesin e studimit të fizibilitetit. Këto studime mund të ofrojnë mundësi të mira për integrimin e objektivave mjedisore dhe sociale si pjesë e procesit të planifikimit. Në këtë rast në ToR duhet të përfshihen objektivat mjedisore dhe sociale si pjesë e studimit.

Promovimi i transparencës përmes pjesëmarrjes së aktorëve dhe përfshirjes së publikut. Studimet tregojnë se angazhimi dhe pjesëmarrja e gjerë e palëve të interesuara është një mundësi e shkëlqyer për të promovuar një planifikim të përmirësuar.

8.1.1. NGRITJA DHE FORCIMI I KAPACITETEVE INSTITUCIONALE.

Projekti do të ofrojë një mundësi për të ndërtuar kapacitete homologe dhe përfshirjen e çështjeve mjedisore dhe sociale në punën e tyre. Mbështetje për ngritjen e kapaciteteve do të vijë në formën e trajnimit, monitorimit dhe raportimit.

8.1.2. PROCESI I SHQYRTIMIT DHE NDIKIMET MJEDISORE

Aktivitetet e projektit do të kenë ndikime të ngjashme dhe masat zbutëse e monitoruese përkatëse. Nuk janë parashikuar ndikime mjedisore të rëndësishme ose në shkallë të gjërë. Ndikimet do të jenë të lidhura me emetimet e pluhurit, zhurmat, mbetjet e ngurta, ujërat e ndotura të krijuara para dhe pas aktiviteteve të ndërtimit etj.

8.1.3. PERZGJEDHJA DHE SHQYRTIMI

Të gjitha aktivitetet e projektit do të jetë subjekt i një shqyrtimi mjedisor për të parandaluar ekzekutimin e projekteve me ndikime të rëndësishme negative mjedisore. Efektet mjedisore vlerësohen dhe gjykohen nga vlera e ndryshimit të shkaktuar mbi mjedisin fizik, biologjik, ekonomik ose social. Niveli i ndikimit varet nga kohëzgjatja, kthyeshmëria, madhësia, përfitimi, rëndësia etj.

Projekti do të ketë përqsasje të propozuar në vijim për adresimin e çështjeve mjedisore dhe sociale duke përfshirë instrumentet e mëposhtme mbrojtëse:

Kuadri i Menaxhimit Mjedisor dhe Social (KMMS) përgatitur para vlerësimit dhe miratimit të projektit për të informuar lidhur me performancën e përgjithshme mjedisore dhe sociale të projektit;

Perzgjedhja paraprake e nenprojekteve të propozuara (për vitin e parë dhe vitet pasuese të zbatimit) është kryer në përputhje me kriteret e përputhshmerisë së përgjithshme të projektit. Këto kritere gjithashtu përfshijnë kritere specifike mjedisore dhe sociale. Projektet të cilat nuk i përmbushin kriteret e përzgjedhjes mjedisore dhe sociale, nuk do të konsiderohen për financim.

Sapo të hartohen projekt konceptet për nenprojektet e propozuara, FSHZH do të rishikojë dokumentet dhe do të keshillojë mbi tipin e vlerësimit mjedisor dhe social apo procedurat e nevojshme – shqyrtimi (nëse nevojiten Raporte Vlerësimi të Ndikimit Social dhe Mjedisor apo Plane Menaxhimi Sociale Mjedisore dhe bazuar në cilin udhëzues operacional të Bankes Botërore dhe kërkesat rregullatore kombëtare). FSHZH dhe projektuesi do të udhëzojnë përfituesin nëse nevojitet konsultimi me Ministrinë e Turizmit dhe Mjedisit.

Vlerësimi i Ndikimit Mjedisor dhe Social (VNMS) dhe/ose Planet e Menaxhimit Mjedisor dhe Social (PMMS), dhe instrumente të tjera mbrojtëse janë të nevojshme (p.sh. listat e kontrollit, Planet e Veprimtë për Zhvendosje (PZHV-të), etj) do të përgatitet nga konsulentët të përzgjedhur nga FSHZH-ja për të gjitha investimet me Studime të Fizibilitetit të përfunduara dhe detajet teknike do të jenë në dispozicion gjatë zbatimit të projektit në vijim të udhëzimit të përcaktuar në këtë dokument;

Plani i Menaxhimit që do të bazohet tek RVNSM apo me vete, ose liste-kontrollet mjedisore do të jenë instrumente thelbësore për menaxhimin e ndikimeve të lidhura me zbatimin e projekteve dhe do të jenë shtojcë e kontratave të punimeve.

8.2. PERKUFIZIMI I KATEGORIVE TË AKTIVITEVE TË PROJEKTIT

Aktivitetet e projektit pritet të jenë në nivelin e kategorisë B bazuar në politikat e Bankes Botërore dhe legjislacionin shqiptar. Secila kategori e projektit do të vendoset bazuar në shkallën e ndikimit, ndjeshmerinë e vendit dhe nivelin e ndikimit.

Ndikimet potenciale negative në mjedis mund të përfshijnë por nuk janë të kufizuara në: (i) ndikime të perkohshme të lidhura me ndertimin, si zhurmat, pluhuri dhe cilesia e ajrit; (ii) ndikime të perkohshme në cilesinë e ujit që rezultojnë nga shkarkimet dhe ndotjet e mundshme; dhe (iii) ndryshime të perkohshme në aksesin dhe përdorimin e hapësirave publike gjatë ndertimit.

Perzgjedhja mjedisore është hapi i parë në procesin e vlerësimit mjedisor gjatë vlerësimit të nenprojekteve. Qëllimi i kësaj faze është të përcaktojë risqet në mjedis të shoqëruara me nenprojektin e propozuar, të refuzojë aplikimet që janë të papranueshme për shkak të natyrës së aktivitetit të propozuar, klasifikojë aplikimet e pranueshme sipas kategorive mjedisore dhe të identifikojë tipin e vlerësimit mjedisor që do të kërkojë. Rezultatet e përzgjedhjes

mjedisore do te reflektohen ne formen e perzgjedhjes mjedisore (Shtojca 5), e cila plotesohet nga perfituesi dhe do te dorezohet tek FSHZH. Bazuar ne formen e plotesuar te perzgjedhjes, specialisti i mjedisit te FSHZH do te caktojte kategorine e nenprojektit dhe do te percaktojte hapat e tjere qe nevojiten dhe tipin e vleresimit mjedisor. Specialisti i mjedisit i FSHZH do te mbeshtese dhe drejtoje perfituesit ne pergatitjen e formateve nese nevojitet. Banka Boterore do te jape mbeshtetje kur nevojitet.

8.3. KRITERET E PERZGJEDHJES MJEDISORE

Ne varesi te tipit, vendndodhjes, ndjeshmerise dhe shkalles se projektit dhe ndikimeve potenciale te tij ne mjedis, nenprojektit i propozuar klasifikohet ne nje nga kategorite e meposhtme:

8.3.1.KATEGORIA A

Aktivitetet qe i perkasin kategorise A nuk do te financohen nga kjo skeme.

Nje nenprojekt i propozuar klasifikohet ne kete kategori nese mund te kete ndikime domethenese negative dhe/ose afatgjata ne shendetin e njeriut dhe mjedisin natyror, shkalla e te cilave eshte veshtire te percaktohet ne fazen e identifikimit te nenprojektit. Keto ndikime mund te kene ndikime ne nje zone me te gjere se zona e zbatimit te nenprojektit. Masat per zbutjen e ndikimeve te tilla mjedisore mund te jene komplekse dhe te kushtueshme.

Ne kete rast kerkohet nje Raport i Thelluar i Vleresimit Mjedisor dhe Social, me qellim identifikimin dhe vleresimin e ndikimeve te ardhshme mjedisore te nenprojektit, identifikimin e mundesive te permiresimit te mjedisit dhe masat e rekomanduara qe nevojiten per te parandaluar, minimizuar dhe zbutur ndikimet negative.

Per projektet e kategorise A, studimi i ndikimeve ne mjedis parashikohet ne legjislacionin shqiptar. Ligji "Per vleresimin e ndikimit ne mjedis", Nr 10,440 identifikon projektet te cilat kane nevojte per VNM te thelluar bazuar ne standardet shqiptare. Aktivitetet e identifikuara ne shtojcen 1 te ketij ligji nuk do te financohen nga ky projekt.

Nenprojektet te cilat ndodhen ne apo prane habitateve kritike (per shembull reserve strikt e mbrojtur), nuk do te financohen.

8.3.2.KATEGORIA B

Nje project i propozuar klasifikohet ne kategorine B nese ndikimet e tij te mundshme negative mbi popullasine dhe zonat e rendesishme mjedisore jane me te lehta krahasuar me ato te kategorise A. Keto impakte jane te lidhura ngushte me zonen e projektit, disa jane te kthyeshme dhe ne shumicen e rasteve masat zbutese mund te hartohen me lehtesisht krahasuar me projektet e kategorise A. Qellimi i Vleresimit Mjedisor per projektet e kategorise B mund te varioje sipas nenprojektit; vleresimi ekzaminon ndikimet potenciale negative dhe positive ne mjedis dhe rekomandon masat qe nevojiten per te parandaluar,

minimizuar, zbutur apo kompensuar ndikimet negative dhe permiresuar performancën mjedisore. Te gjitha nenprojektet e financuara ne kuader te projektit “Rehabilitimi i rrugëve rajonale dhe lokale” i perkasin kategorise B.

Investimet e lejuara perfshijne:

Rikonstruksionin ose rehabilitimin e rrugëve brenda gjurmes ekzistuese. Lejohet ne zonat e mbrojtura por jo ne habitatet kritike.

Vetem rruget me nje ose dy korsi mund te financohen ne kuader te ketij projekti

Ndertimet e reja lejohen vetem si pjese e permiresimit te nje rruge ekzistuese apo nje vijimi logjik. Ndertimet e reja lejohen vetem ne rastet kur segmented mungojne apo ne rastin e vijimit te nje seksioni qe paraqitet i rrezikshem apo i veshtire ne gjurmen ekzistuese.

Ne zonat e mbrojtura natyrore, apo habitatet e rendesishme natyrore, vetem rehabilitimi i rrugëve ekzistuese do te lejohet, pa zgjerim apo ndertimet te reja.

	Kriteret	Dokumentet e vleresimit mjedisor
Kat. B1	Nen-projektet ne zonat e mbrojtura natyrore apo habitat e rendesishme natyrore, mund t'i nenshtrohen vetem rehabilitimit te rruges, pa zgjerim apo ndertim te ri	Nevojiten RVNSM dhe PMMS VNM paraprake sipas legjislacionit shqiptar, miratuar nga Agjencia Kombetare e Zonave te Mbrojtura apo institucioni pergjegjes per zonat e mbrojtura.
Kat B2	Ndertimet e reja vetem si pjese e permiresimit te rruges ekzistuese apo vijimesise logjike ose lidhjes mes segmenteve. Ndertimet e reja do te lejohen vetem ne rast se segmented mungojne ose ne rast te vijimit te nje seksioni i cili eshte vecanerisht i veshtire apo i rrezikshem. New construction cannot take place in the protected areas.	RNVSM paraprak PMMS
Kat B3	Rikonstruksioni ose rehabilitimi i rrugëve brenda gjurmes ekzistuese ne formen e rrugëve me nje ose dy korsi	RNVSM paraprak PMMS Kerkohet mendimi i Ministrise se Turizmit dhe Mjedisit nese nevojitet VNM paraprake

8.3.3.KATEGORIA B1

Per projektet e kategorise B1, perfituesi (ose projektuesi) eshte pergjegjes per pergatitjen e VNSM paraprake, qe perfshin elemente te instrumenteve te tjere qe mund te nevojiten per te specifikuar masat zbutese te mirepercaktuara dhe adoptimin e praktikave te pranueshme gjate zbatimit. Ky raport VNSM duhet te pergatitet ne perputhje me legjislacionin shqiptar dhe politikat operacionale OP 4.01 dhe OP 4.04 te Bankes Boterore. PMMS do te pergatitet nga FSHZH ose konsulenti/projektuesi i kontraktuar nga FSHZH, ne bashkepunim me NjQV. Miratimi dhe opinioni mbi kete VNSM do te kerkohet nga AKZM apo autoritetet e tjera pergjegjese. Nese kerkohet VNSM e thelluar bazuar ne legjislacionin kombetar, projekti nuk do te financohet.

8.3.4.KATEGORIA B2

Projektet e kategorise B2 kerkojne VNSM paraprake per te vleresuar ndikimet e mundshme ne mjedis te shoqeruara me projektin e propozuar, identifikimin e mundesive te permirosimit te mjedisit dhe masat zbutese te rekomanduara per te parandaluar, minimizuar dhe zbutur ndikimet negative.

VNSM paraprake do te pergatitet nga perfitues/projektuesi se bashku me PMMS. Permbajtja e PMMS percaktohet ne shtojcen 3.

8.3.5.KATEGORIA B3

Ndikimet mjedisore te kategorise B3 jane me te pakta krahasuar me kategorite B1 dhe B2 persa i perket natyres, permases dhe vendndodhjes se tyre, si dhe karakteristikave te ndikimeve potenciale mjedisore. Kategoria B3 perfshin rikonstrukcionin ose rehabilitimin e rrugeve brenda gjurmes ekzistuese ne formen e rrugeve me 1 ose 2 korsi. Ne kete rast, VNSM paraprake me PMMS do te pergatitet ne perputhje me kerkesat e legjislacionit shqiptar dhe udhezimet operacionale te Bankes Boterore 4.01 dhe 4.04. PMMS do te pergatitet nga FSHZH apo projektuesi/konsulenti i kontraktuar, ne bashkepunim me NjQV.

8.3.6. MENAXHIMI I EFEKTEVE MJEDISORE, PROCEDURA DHE UDHËZIME

General impacts, related mitigation measures and monitoring requirements for the potential project activities are presented in Annex 4: Mitigation Plan and Monitoring Plan respectively. The tables will be used as a guidance tool and further revised once the programme activities will be specifically known based on technical details, outcomes of preliminary designs and will be reflected in environmental due diligence documents. Monitoring of key parameters will ensure proper identification of issues in order to flag actions from relevant agencies. Site-specific mitigation will be developed once the technical parameters and feasibility studies are prepared for the infrastructure investments during project implementation.

8.3.7. ENVIRONMENTAL REVIEW PROCESS

The following steps indicate how the process preparation of environmental due diligence documents will flow

Step 1: Screening: The beneficiary (Municipality or designer company) prepares sub-project concept (this might include preliminary design). Following informal discussion with the ADF environmental specialist, in which the ADF alerts the beneficiary of its environmental assessment requirements, ADF assists beneficiary or designer in finalizing the environmental screening form based on which ADF environmental specialist concludes if project is eligible for financing according to ESMF.

Step 2: Scoping: Based on the approved environmental screening form, ADF environmental specialists assigns environmental category to sub project (B1, B2, B3), fills in the Screening Report and informs beneficiary on required due diligence. However, the beneficiary does not prepare the environmental due diligence document, but it is a part of design contract with the ADF, however, the preparation is coordinated with the beneficiary (local government unit). Within this contract, the ADF may need to prepare following: preliminary ESIA and ESMP, or request MoET opinion if preliminary ESIA is required. It will be the responsibility of the beneficiary to obtain the appropriate permits and licenses as required by national law in order to facilitate the clearance process with the MoET or other relevant authorities. These requirements are considered separate, but parallel, to those presented here (as part of the OP 4.01 and other triggered policies) and complying with those is the responsibility of the beneficiary.

Step 3: Preparation of Environmental and Social Impact Assessment

Reports/Environmental and Social Management Plans: Drafting Environmental and Social Impact Assessment Reports will be a part of each ADF design contract and will be prepared in line with national legislative requirements for receiving an environmental permit/authorization. ESIA will be prepared by a licensed expert on Environmental Impact Assessment (including NLC licence and NRC extract). The preliminary ESIA's will also comply with World Bank OP 4.01, OP 4.04 and Environmental, Health and Safety guidelines. In case of B3, the beneficiary will in timely manner request MoET opinion if preliminary ESIA is required and inform ADF on decision. The ADF or ADF consultant will proceed with preparation of preliminary ESIA.

For any ESIA required, the MoET shall inspect the ESIA report and the data presented and shall consult with its experts and other appropriate bodies, e.g. cultural heritage, Agency of Protected Areas, etc. It will then prepare, in writing, a recommended decision in favor of approval or refusal of the sub-project, with justification(s). In the case of approval of the application it shall also propose any environmental conditions, monitoring requirements, etc., to be included in the approval.

An integral part of the Environmental and Social Impact Assessment Reports will be the Environmental and Social Management Plan and Environmental Monitoring Plan, prepared according to this ESMF (see annex 3). The ESMPs must be reviewed/cleared by ADF, prior to being sent for clearance to the World Bank.

Step 3: Clearances: The World Bank Environmental Specialist will priority review all B1 and first several B2 until it is assured that quality of review is adequate in ADF. Majority of B3 sub projects will be post reviewed.

Step 4: Public disclosure and consultation: The beneficiary and ADF (including designer) will carry out public disclosure and consultation (meeting) for ESIA and/or ESMP, prior to bidding of works (and after the approval from the MoE for ESIA). The documents will be disclosed on the website of ADF as well on the municipality website. Upon finalization, the designer will send finalized documents to ADF, for re-disclosure, with the minutes of consultation. Finalized ESIA will be re-disclosed at both sites.

Step 5: Application for the Environmental Permit/Authorization: Upon clearance from WB and public consultation, yet prior to publication of the Bid Notification, an Investment Agreement will be signed with the beneficiary of the subproject. ESIA and/or ESMP is an integral part of sub-project bidding and contracting documentation.

Depending on the type of ESIA required (or none at all), the beneficiary will pay the tariff for environmental permit/authorization to the Ministry of Environment and Tourism/National Environmental Agency, as well as apply for receiving the environmental permit²³. The environmental permit must be issued before the works contract signing²⁴. Any required modifications/improvements required by the permitting authority, will be the responsibility of the design contractor to reflect.

²³ The process might take up to 6 weeks to be approved.

²⁴ Issuance of the environmental permit may be subject to review and resubmission, therefore postponing the works.

9. PROCESI I SHQYRTIMIT SOCIAL DHE PROCEDURAT DHE UDHËZIMET PËR MENAXHIMIN E NDIKIMEVE

9.1. PARIMET E MENAXHIMIT TË NDIKIMEVE SOCIALE

Programi do të përfshijë parimet kryesore, në përputhje me praktikat e mira ndërkombëtare për zhvendosjen dhe Politikën për Zhvendosje të Bankës Botërore.

Konsultimi dhe pjesëmarrja e komuniteteve të ndikuara: Përgjatë procesit të zhvillimit dhe zbatimit të projektit dhe aktiviteteve të tij specifike, konsultimet me komunitetet e prekura dhe aktorët relevantë është një element thelbësor në angazhimin e qytetarëve, çka është baza për mbështetjen publike, përfshirjen e palëve të interesuara, dhe për një rezultat pozitiv të një aktiviteti të caktuar. Aty ku ndikimet e marrjes së tokës janë një faktor në një aktivitet të caktuar, duhet të ndërmerren konsultime mbi procedurat e kompensimit për marrjen e tokës, dhe ndikimet e lidhura dhe të dokumentohen në instrumentet e risistemimit për secilin aktivitet të veçantë; (Plani i Veprimit për Zhvendosje (PVZH) ose PVZH i shkurtuar për ndikimet në më pak se 200 njerëz (PVZSH)). Pjesëmarrja e PNP në përgatitjen dhe zbatimin e PVZH është thelbësore për një zhvendosje transparente dhe efektive.

ii. Minimizimi i zhvendosjes: Është thelbësore për të treguar që hartimet dhe konfigurimet e aktiviteteve specifike të projektit të mbështetur nga projekti do të minimizojnë çdo ndikim fizik dhe ekonomik të familjet dhe komunitetet.

iii. Sigurimi dhe garantimin i kompensimit të nevojshëm apo të drejtave të përpara marrjes së tokës apo kufizimit për qasjen në tokë.

iv. Transparenca e faktorëve që përcaktojnë kompensimin: Duhet të arrihet një konsensus me ata që do të preken në mënyrë që të ketë një kompensim të drejtë dhe të barabartë për tokën, strukturat, pemët, dhe pasuritë e tjera të prekura. Kompensimi do të përcaktohet në bazë të vlerës së zëvendësimit, duke përfshirë materialet, punën, dhe transportin për strukturat dhe asetet fikse. Toka do të kompensohet me çmimet mbizotëruese të tregjeve në zonë. Aty ku toka është një burim i rëndësishëm ekonomik, sigurimi i tokës zëvendësuese (tokë për-tokë) është opsioni i parë.

v. Zhvendosja duhet të bëhet për të siguruar përfitim të PNP: ata të cilët janë të ndikuar duhet tu jepet prioritet në mundësitë e punësimit që dalin nga projekti.

vi. Në rast se ndodh diçka përgjatë zbatimit, çdo ndikim i mundshëm do të trajtohet duke përdorur të njëjtat masa si për menaxhimin e ndikimeve të mëpërparshme. Nëse opsioni i zgjedhur është përdorimi i një OJQ për të monitoruar dhe mbikëqyrur, atëherë detyrat e veçanta të OJQ-së janë një element shtesë i dobishme. PVZH-ja do të dokumentojë alternativat e konsideruara dhe të zgjedhura në këtë drejtim. I njëjti kuadër politike zhvendosjeje do të zbatohet më vonë gjatë zbatimit të projektit nëse ka ndikime të paparashikuara mbi njerëzit.

vii. Vendosja e të dhënave bazë të zhvendosjes: Aktivitetet e mëposhtme do të përfundojnë në mënyrë të suksesshme për të pasur një inventar të pronave të prekura.

Aktivitetet që do të ndërmerren:

- Një Inventari i aktiveve dhe tokës së ndikuar, përdorimi dhe madhësinë e saj, të nevojshme për të ndihmuar të përcaktuar nivele të drejta dhe të arsyeshme për kompensim ose masa të tjera lehtësuese të rëna dakord me personin e ndikuar.
- Një census-vëzhgim me bazë socio-ekonomike, i cili jep detaje demografike të familjeve, gjendjen shëndetësore, nivelet e të ardhurave dhe punësimin. Regjistrimi bazë i të dhënave do të përdoret në kombinim me vëzhgimet mbi tokën dhe asetet për të lehtësuar identifikimin e zbutjes së rënë dakord dhe të përshtatshme dhe për të drejtat e personave apo palëve të ndikuara.

viii. Vendosja e bazës së të dhënave të kompjuterizuara të cilat: lehtësojnë zbatimin, mundësojnë monitorimin dhe përshtatin menaxhimin, dhe sigurojnë të dhëna të mjaftueshme për të kryer një vlerësim përfundimtar me qëllim mbylljen e ndonjë çështjeje të pazgjidhur.

ix. Konsideratat për grupet sociale vulnerabël: Këto janë grupe që përfshijnë popullsinë me asete minimale, analfabetë dhe/ose të moshuar (ato PNP mbi 65 vjeç). Këta individë janë shpesh të dobët fizikisht, dhe zakonisht kanë nevojë për ndihmë të veçantë në fazën e zhvendosjes. Dallimet gjinore do të monitorohen pasi familjet me kryefamiljare femra mund të humbasin ndaj familjeve më të fuqishme.

x. Kostoja paraprake e Projektit të Zhvendosjes: Kostot lehtësuese të vlerësuara në PVZH do të konsiderohen në buxhetin e përgjithshëm të projektit, si kosto paraprake. Këto kosto duhet të disbursohen, ose të përfituesit si e drejtë ose në formën e një mase tjetër zbutëse e përshtatshme e rënë dakord me personin ose palën e ndikuar.

xi. Një procedurë e pavarur monitorimi dhe ankimimi: Përveç ngritjes së mekanizmit monitorues, një ekip i pavarur i përbërë nga zyrtarë të administratës lokale, Njësisë Koordinuese të Projektit, zyrtarët miqësorë të OJQ-ve dhe vendasit do të luajë një rol kyç në monitorimin dhe zbatimin e PVZH. Një mekanizëm i ankesave i nevojshëm për të zgjidhur problemet dhe për të menaxhuar çështjet e paparashikuara që mund të lindin gjatë zbatimit do të organizohet në mënyrë të tillë që ato të jenë të arritshme për të gjithë, me shqetësim të veçantë për situatën e grupeve vulnerabël. Monitorimi do të jetë një ndërmarrje e përbashkët nën drejtimin e OJQ-ve për të matur dhe vlerësuar ndryshimin në statusin e familjeve të ndikuara nga projekti.

xii. Rreziqet potenciale të mbrojtjes sociale dhe masat zbutëse:

MZHU-ja verifikon në kohën e zbatimit të projektit, në qoftë se ndonjë nga banorët ka pretendime pronësie mbi pronën në rastin kur kjo është një tokë publike. Nëse dikush ka pretendime të tilla pronësie, Ministria duhet të ndihmojë ata për të marrë titujt e pronësisë dhe ti kompensojë për pronën e shpronësuar.

Përfshirja e një fondi rezervë shpronësimi prej 10% të shumës totale të kompensimit, për çdo kërkesë të papritur për kompensimin e tokës nga PNP, të cilët mund të kërkojnë kompensim shtesë dhe të fitojnë rastin në gjykatë.

Një fazë para-botimi rekomandohet në rastin kur PNP-të nuk janë identifikuar si psh. personat që nuk banojnë në zonat e shpronësuara (kanë emigruar në një rajon tjetër të vendit apo kanë emigruar jashtë vendit). Njoftimi duhet të bëhet nga MZHU-ja nëpërmjet publikimit

të emrit në gazetën e fshatit, dhe në të paktën në dy gazeta me shpërndarje kombëtare dhe lokale për një periudhë prej një muaji (çdo të diel).

Një dispozitë e veçantë duhet të merret para fazës së dhënies së informacioneve shpjeguese për publikimin e emrave dhe kontakteve të pronarëve që do të shpronësohen. Bazuar në legjislacionin shqiptar "Mbi të dhënat personale" fshehtësia duhet të mbahet për emrat dhe kontaktet gjatë botimit të PVZH. Në këtë drejtim, MZHU-ja duhet të mbajnë kontakte me PNP-të dhe t'i pyesin ata paraprakisht nëse ata pranojnë të kenë emrin e tyre të plotë të botuar në gazetë.

xiii. Procedura Operacionale e Bankës Botërore për Zhvendosjen e Pavullnetshme: Politika operacionale e Bankës Botërore 4.12 për zhvendosjen e pavullnetshme kërkon që Zhvendosja e pavullnetshme të shmanget kur është e mundur, ose të minimizohet, duke eksploruar të gjitha planet alternative të projektit në praktike. Aty ku nuk është e mundur të shmanget Zhvendosja, veprimtaritë e zhvendosjes duhet të konceptohen dhe zbatohen si programe të zhvillimit të qëndrueshëm, duke siguruar burime të mjaftueshme investime për të mundësuar personat e rivendosur (nëse ka) të përfitojnë nga projekti. Personat e rivendosur duhet të konsultohen plotësisht dhe duhet të kenë mundësi të marrin pjesë në planifikimin dhe zbatimin e programeve të strehimit. Ata gjithashtu duhet të ndihmohen në përpjekjet e tyre për të përmirësuar jetesën e tyre dhe standardet e jetesës ose të paktën tu rikthehen, në terma realë, nivelet mbizotëruese para-zhvendosjes ose para fillimit të zbatimit të projektit, cilado është më e lartë.

xiv. Kur ndodh Zhvendosja apo humbja e strehimit, politikat kërkojnë që masat për të ndihmuar personat e rivendosur të zbatohen në përputhje me planin e zhvendosjes dhe kompensimit të veprimit (matrica e të drejtave).

9.2. PROCESI I SHQYRTIMIT NË PËRVETËSIMIN E TOKËS DHE ZHVENDOSJEN

Një ndikim social është një vlerësim i vlerës dhe rëndësisë së humbjeve të mundshme që komuniteti ka në kuadër të zbatimit të projektit. Aktivitetet e projektit mund të kërkojnë marrjen e tokës, duke çuar në mohimin apo kufizimin e qasjes në burimet e tokës, shërbimet dhe lehtësitë sociale të njerëzve. Në këtë rast, planet e veprimit të zhvendosjes, në linjë me OP 4.12 duhet të përgatiten në përputhje me këtë Kuadër Politikash të Zhvendosjes. Faza e parë në procesin e përgatitjes së planeve individuale të zhvendosjes dhe kompensimit është procesi i shqyrtimit për identifikimin e tokës / zonave që janë duke u ndikuar. Planet e zhvendosjes dhe kompensimit do të përmbajnë analizën e vendeve alternative të ndërmarra gjatë procesit të shqyrtimit. Ky seksion përcakton një proces të "harmonizuar" hap pas hapi që projekti do të ndërmarrë për të përcaktuar nëse nën-komponentët do të rezultojnë në zhvendosjen fizike dhe ekonomike, dhe për këtë arsye nëse një plan veprimi zhvendosjeje (PVZH) është i nevojshëm dhe nëse është kështu, si të të përgatitet dhe të zbatohet një të tillë. Në mënyrë të veçantë, personat e prekur duhet të informohen në lidhje me qëllimet për përdorimin e vendeve të caktuara. Personat e prekur duhet të bëhen të vetëdijshëm për mundësitë dhe të drejtat e tyre që kanë të bëjnë me zhvendosjen dhe kompensimin, opsionet

dhe alternativat specifike të realizueshme teknikisht dhe ekonomikisht për vendet e risistemimit, procesin e propozimit të datave për zhvendosjen dhe kompensimin, normat efektive të kompensimit me kosto të plotë zëvendësimi për humbjen e aseteve dhe shërbimeve, masat e propozuara dhe kostot për ruajtjen apo përmirësimin e standardeve të tyre të jetesës.

Listë e plotë e shqyrtimit shërben për të siguruar që procesi i shqyrtimit mbetet i thjeshtë dhe konciz. Një version i Listës së Shqyrtimit Social është i bashkangjitur në këtë dokument në Aneksin nr 1 Pyetje specifike bazuar në secilin aktivitet të Programit mund të shtohen nëse gjykojnë si të rëndësishme nga ekspertët dhe FSHZH. Lista e aktiviteteve të projektit që kanë probleme të mundshme të zhvendosjes më pas do t'i nënshtrohet një procesi gjithëpërfshirës sensibilizues dhe konsultimeve me komunitetet potencialisht të prekura dhe rezultati i këtij procesi do të dokumentohet për çdo vend. Lista dhe rezultati i procesit konsultativ për aktivitetet e çdo vendi / projekti në listë, më pas do të dërgohen në njësitë përkatëse të qeverisjes vendore, në juridiksionin e mandatuar për të konfirmuar, miratuar, kundërshtuar, referuar për konsultime të mëtejshme dhe / ose për të marrë një vendim përfundimtar për aktivitetet e propozuara për çdo vend / projekt. Kryerja e procesit të shqyrtimit në këtë mënyrë është projektuar për ti dhënë atij integritetin dhe transparencën që i duhet për të lejuar të gjitha palëve që të kenë besim në këtë proces. Pasi aktivitetet e projektit janë miratuar, përdorimi i këtij proces konsultativ, lokacioneve të zgjedhura do të jetë objekt i një studimi dhe përgatitjes së një dokumenti si më poshtë:

- regjistrimi i njerëzve të prekur nga projekti dhe një studim socio-ekonomike (ky studim do të përfshijë përcaktimin e ndikimit);
- përgatitja e planeve të veprimit të zhvendosjes (PVZH-ve) për secilin nga aktivitetet.

Skema vijuese për hapat që duhet të ndërmerren në një procedurë PVZH / PVZSHSH është dhënë në figurën e paraqitur në Aneksin 7. Hapat kryesore që do të ndërmerren për finalizimin e një procesi PVZH / PVZSHSH janë paraqitur shkurtimisht më poshtë.

Hapi 1: Përshkrimi i aktiviteteve të projektit që do të ndërmerren për PIUED. Aktivitetet duhet të miratohen nga autoritetet përkatëse në MZHU.

Hapi 2: Diskutimi dhe finalizimi i shpërndarjes brenda partive do të duhet për të bërë, për një proces të qartë PVZH / shkrimit PVZSHSH dhe zbatimin.

Hapi 3: FSHZH do të finalizojë bashkëpunimin dhe marrëveshjet me njësitë e qeverisjes vendore dhe IMK-të, me mbështetjen e MZHU-së.

Hapi 4: Përdorimi i metodave pjesëmarrëse, FSHZH-ja në bashkëpunim me njësitë e qeverisjes vendore do të konsultohet me komunitetet lokale, brenda zonës së projektit, për të identifikuar pjesët e nevojshme e tokës, duke përdorur kriteret e shqyrtimit. Në këtë fazë, do të vendoset data limit e projektit.

Hapi 5: Në qoftë se FSHZH përcakton se vendi është i përshtatshëm, në bazë të kriterëve të shqyrtimit, vendi/ toka e alokuar do të jetë e pranueshme. Në këtë rast, ky proces mund të vazhdojë në Hapin 10.

Hapi 6: Në qoftë se vendi nuk i plotëson kriteret e shqyrtimit, NJQV-ja do të këshillohet që të gjejë një pjesë tjetër toke/vendi që plotëson kriteret e shqyrtimit. Në qoftë se Zhvendosja nuk mund të shmangët pasi zonë e caktuar nuk mund të ndryshohet, zhvendosja e procesit do të vazhdojë në konsideratë në politikat mbrojtëse të Bankës Botërore.

Hapi 7: Për situata ku Zhvendosja nuk mund të shmanget, do të zbatohet OP 4.12 dhe Ligji për Shpronësimin. Në këtë rast, për çdo parcelë të tokës, pronës ose aseteve të PNP-ve mundshëm, do të zbatohet data limit e vendosur në Hapin 4 më sipër.

Hapi 8: FSHZH-ja do të kryejë një studim socio-ekonomik, një regjistrim (census) dhe për të mbledhur informacione të tjera në lidhje me zonën e tokës dhe popullsisë së prekur. Kjo do të bëhet për të identifikuar PNP-të e mundshme; duke u fokusuar në familjet individuale dhe grupet e rrezikuara dhe; për të llogaritur të ardhurat e tyre, si hap i parë në përgatitjen e PVZH / PVZSHS.

Hapi 9: Me përfundimin e studimit socio-ekonomik dhe regjistrimit bazë (censurit), FSHZH do të përgatisë një Plan të Veprimit për Zhvendosje (PVZH) ose version të shkurtuar të saj (PVZSHS) për zonën që është prekur nga zhvendosja dhe kompensimi. Do të ketë aq shumë PVZH-e sa vendet e aktiviteteve.

Programi i takon kategorisë B (të përmendur më lart). Një KPZH duhet të përgatitet për të udhëhequr përgatitjen e PVZH-ve ose PVZSHS-ve të cilat mund të jenë të nevojshme për të trajtuar ndikimet e blerjes tokës për aktivitetet që do të ndërmerren në vitet e ardhshme të zbatimit. Vendimi për të përgatitur një PVZH ose PVZSHS është i bazuar në Udhëzimet e OP 4.12 të Bankës Botërore për Zhvendosjen Jovullnetare dhe në Manualin e Bankës Botërore në përgatitjen e PVZH. Skema kryesore e mundur dhe përmbajtja e PVZH është shpjeguar në Aneksin 8.1, ndërsa skema e mundur dhe përmbajtja e një PVZSHS është paraqitur shkurtimisht në Aneksin 8.2. Një Plan Veprimi Zhvendosje i Shkurtuar mund të përgatitet në qoftë bie dakord në përputhje me udhëzimet e Bankës Botërore³².

Hapi 10: FSHZH-ja atëherë do të përcjellë PVZH-in, te NJQV-të përkatëse dhe te Banka Botërore. Të gjitha aktivitetet e projektit që shkaktojnë OP 4.12 dhe planet e zhvendosjes do t'i nënshtrohen miratimit përfundimtar të Bankës Botërore, për të siguruar përputhshmërinë me masat mbrojtëse të bankës. Banka Botërore duhet të sigurojë pastrimin përfundimtar / miratimin e PVZH-ve/PVZSHS-ve, që do të jetë në përputhje me ligjet vendore, kërkesat institucionale, si dhe kërkesat e Politikave të Bankës Botërore. Kështu duke siguruar se toka është blerë në të vërtetë apo qasje në burim është e humbur, e mohuar, ose e kufizuar dhe se planet individuale të zhvendosjes janë në përputhje me konsideratat sociale të këtij dokumenti.

Hapi A-B: Për aktivitetet e projektit që nuk kanë asnjë çështje të zhvendosjes dhe nuk shkaktojnë OP 4.12, dispozitat e një KPZH-je / dispozitat sociale të KMMS-së nuk zbatohen dhe referenca është Fokusi Mjedisor I Kuadrit të Menaxhimit Mjedisor dhe Social KMMS.

9.3. KATEGORITË E MUNDSHME TË NDIKIMEVE SOCIALE

Në zbatimin e Programit disa ndikime sociale do të ndikojnë komunitetin dhe popullsinë në fushën e projekteve, sipas llojit të aktiviteteve që do të zbatohen dhe ndikimeve sociale që lidhen me secilën kategori humbjeje.

Tabela 3. Kategoritë e humbjeve dhe impakti tek personat e prekur nga projekti

Kategoria e humbje	Impaktet sociale
Rialokimi	Varfërimi, çrregullimi i sistemeve të prodhimit, humbja e burimeve të të ardhurave, humbja apo dobësimi i sistemit të komunitetit dhe rrjeteve sociale, humbja e qasjes në pajisje sociale të tilla si spitalet dhe shkollat, uji; shpërndarja e grupeve farefisnore, humbja e identitetit kulturor dhe autoritetit tradicional, humbja ose zvogëlimi i potencialit për ndihmë të ndërsjellë, stresi emocional.
Humbja e tokës por pa rialokim	Varfërimi, humbja e burimeve të të ardhurave dhe mjeteve të jetesës, Humbja e aseteve apo qasjes në asete, rritja e kohës për të arritur burimet.
Tëhuajësimi për shkak të zhvendosjes së fqinjëve	Varfërimi, dobësimi i sistemeve të komunitetit dhe rrjeteve sociale, humbja e ndihmës së ndërsjellë dhe mbështetjes së komunitetit, humbja e autoritetit tradicional, humbje e identitetit dhe mbijetesës kulturore, stresi emocional.
PNP-të pritëse	Varfërimi, humbja e burimeve të të ardhurave, koha e reduktuar dhe qasje në burime të tilla si spitalet dhe shkollat, uji, rritja e kohës për të arritur burimet.

Identifikimi i target-grupeve të prekura është kryer fillimisht mbi bazën e kriterëve të përcaktuara, nëse grupi i synuar (familjet, bizneset, etj) që janë banor rezident ose jo në zonat e projektit, të prekur në mënyrë të drejtpërdrejtë ose jo drejtpërdrejtë nga zbatimit i projektit si bazë për (i) krijimin e kushteve të përshtatshme të tyre për mbështetje, dhe (ii) përcaktimin më të mirë të kushteve mbështetjes.

Tabela 4. Tipologjitë e përgjithshme të personave të prekur nga projekti

Tipologjia e përgjithshme	Perkufizimi
Pronarët e pronave private	Kanë tituj pronësie mbi tokën, ndërtesën dhe asete të tjera
Banorët e paligjshëm	Kanë zënë në mënyrë të paligjshme (joformale) tokat e bashkisë / komunës për qëllime banimi, biznesi dhe të tjera.
Zaptuesit	Zaptuesit janë persona të cilët kanë zgjeruar/ shtrire ndërtesën e tyre, tokat bujqësore, godinat e bizneseve apo vendeve të punës në tokat bashkisë / komunës.

Qiramarrësit	Qiramarrësit janë ata persona që kanë marrëveshje kontraktuale, të shkruar ose të pashkruar me një pronar të një prone private me tituj pronësie të qartë, për të zënë një strukturë ose tokë, për qëllime biznesi apo qëllime të tjera.
Ambulantët	Ambulantët janë ata persona të cilët kanë një leje nga komuna për të zënë një strukturë publike ose tokë për qëllim biznesi
Familjet e ndikuara nga projekti	Këtu përfshihet çdo person i rritur i zhvendosur, sëbashku me bashkëshortin e tij/ saj, fëmijët e vegjël dhe të tjerët të cilët zakonisht jetojnë në një familje.
Personat e ndikuar nga projekti	Janë persona të cilët kanë interesa ekonomike ose vendbanimin brenda zonës së ndikuar nga projekti dhe të cilët mund të ndikohen negativisht drejtpërdrejt nga projekti. Persona e ndikuar nga projekti përfshijnë të zhvendosurit që humbasin në tërësi apo pjesërisht ndërtesën tregtare, apo banesën, ata që humbasin tokën bujqësore ose ngastra toke në tërësi apo pjesërisht, dhe ata që humbasin burimet e të ardhurave si rezultat i veprimit të projektit.
Grupet e ndikuara nga projekti	Janë grupe apo komunitete jashtë ndikimit të menjëhershëm të projektit, por që mund të preken nga projekti me një fokus në grupet vulnerabel në shoqëri.
Familje që jetojnë në nivelin e varfërisë	Janë ato familje, që përfitojnë nga skema e asistencës sociale të dhëna nga Drejtoria Rajonale e Sigurimeve Shoqërore.
Grupet vulnerabel	Janë ato grupe siç janë familjet ku femrat janë kryefamiljare, personat me aftësi të kufizuara dhe familjet pa tokë, të cilët do të trajtohen rast pas rasti.

Me dokumentet e projektit dhe detajet e aktiviteteve që do të ofrohen për ekspertët mund të identifikohet lista e tipologjive të grupeve të prekura. Në përgjithësi PNP-të mund të bien në kategoritë kryesore të listuara në tabelën e mësipërme.

9.4. KUSHTET QE DUHEN ZBATUAR GJATE PROCEDURES SE ZHVENDOSJES/RISISTEMIMIT

Aty ku zhvendosja e njerëzve është e pashmangshme, kushtet e mëposhtme duhet të ndiqen:

- a. E ashtuquajtura datë limit të përcaktohet dhe të bihet dakord në konsultim me të gjitha palët e interesuara;
- b. Do të përgatitet një vlerësim i kohës që ka të ngjarë të jetë e nevojshme për të rivendosur standardet e tyre të jetesës, kapacitetin e fitimit të të ardhurave dhe nivelet e prodhimit;
- c. Vlerësimi duhet të sigurojë se gjendja e personave të prekur nga projekti do të mbahet në nivelet e gjendjes paraprake të projektit për Personat e Prekur nga Projekti;
- d. Personat e prekur nga projekti do të sigurohen me ndihmën për zhvillim, përveç masave të kompensimit të përshkruara sa më sipër. Kjo do të përfshijë ndihmën për

përgatitjen e tokës, objektet e kreditit, trajnimet, ose mundësitë e punësimit, strehimin rezidencial, apo vendet e strehimit; ose, siç kërkohet, vendet bujqësore, për të cilat një kombinim i potencialit prodhues, avantazheve të vendndodhjes, dhe faktorëve të tjerë duhet të jetë të paktën ekuivalent me ato të vendeve të vjetra. Duhet të sigurohet gjithashtu ndihma për personat e zhvendosur gjatë zhvendosjes gjithashtu;

e. Personat e prekur nga projekti që shkelin në zonën e projektit pas datës limit nuk kanë të drejtën e kompensimit, apo të ndonjë ndihmë zhvendosjeje ose ndonjë formë tjetër të ndihmës rehabilituese.

10. KUADRI INSTITUCIONAL MJEDISOR DHE BASHKERENDIMI

FSHZH ka kapacitete të përshtatshme për të zbatuar dhe monitoruar performancën e zbatimit të Kuadrit të Menaxhimit Social dhe Mjedisor dhe të Planeve të Menaxhimit Social dhe Mjedisore, si dhe ka specialistë të dedikuar mjedisor dhe socialë të caktuar për zbatimin e këtyre detyrave, si: (i) Koordinimi i përgatitjes së dokumentave të kujdesit për mjedisin në bashkëpunim me përfituesin. (ii) Redaktimi i dokumentave të kujdesit për mjedisin (iii) Përgatitja, së bashku me njësitë zbatuese, të planeve vjetore të punës dhe buxheteve të lidhura me PMSM; (iv) Monitorimi i progresit të projekteve përse i përket plotësisht të kriterëve dhe udhëzimeve të Kuadrit të Menaxhimit Social dhe Mjedisor dhe sigurimi që projekti të vijojë zbatimin normalisht; (v) kryerja supervizimit në vendet e ndërtimit (vi) Mbledhja dhe menaxhimi në lidhje me projektin (monitorimi mjedisor dhe social dhe raportimet përkatëse); dhe (vii) Organizimi dhe dhënia e sesioneve të trainimit.

Njësia zbatuese pranë FSHZH-së do të përfshijë një specialist mjedisi, një specialist të angazhimit qytetar dhe një specialist social me një eksperiencë minimale prej 5 vjetësh në të tilla praktika. Për më tepër, FSHZH mund të punësojë apo ofrojë staf mbështetës dhe konsulentë që do të punojnë në përgjigje të nevojave, në varësi të nevojave të veçanta të aktiviteteve të projektit.

Institucioni kryesor përgjegjës për çështjet e mjedisit është Ministria e Mjedisit (MM), e themeluar për herë të parë në vitin 2001. Ministria e Mjedisit synon të zhvillojë dhe të propozojë politika, strategji dhe plane veprimi për mbrojtjen e mjedisit në funksion të zhvillimit të qëndrueshëm.

Tabela 5: Ligje dhe agjenci zbatuese

Nr	Ligje, rregullore etj.	Kuadri institucional për zbatim
1	Ligji Nr 10 440, date 7, korrik, 2011 "Për vlerësimin e ndikimit në mjedis"	Ministria e Turizmit e Mjedisit, Agjencia Kombëtare e Mjedisit
2	Ligji Nr. 10119/09 "Për planifikimin e territorit" ndryshuar me ligjin Nr. 10258,	Ministria e Zhvillimit Urban, Ministria e Mjedisit, Ministria e Bujqësisë, Zhvillimit Rural

	date 21.04.2010 dhe ligjin Nr. 10315 date 16.09.2010	dhe Administrimit të Ujërave, Ministria e Industrisë dhe Energjetikës, Agjencia Kombëtare e Burimeve Natyrore
3	Ligji Nr. 9700, date 26.03.2007 “Për mbrojtjen e mjedisit nga ndikimet ndërkufitare”	Ministria e Turizmit e Mjedisit, Ministria e Jashtme
4	Ligji Nr. 8897, date 16.05.2002 “Për mbrojtjen e ajrit” ndryshuar me Ligjin Nr. 10266, date 15.04.2010	Ministria Turizmit dhe Mjedisit, Agjencia Kombëtare e Mjedisit, Instituti i Shëndetit Publik
5	Ligji Nr. 9010, date 13.2.2003 “Për administrimin mjedisor të mbetjeve të ngurta” ndryshuar me Ligjin Nr. 10137, date 11.05.2009	Ministria e Turizmit e Mjedisit, Agjencia Kombëtare e Mjedisit, Qeveria lokale (Bashkitë)
6	Ligji Nr. 9115, date 24.07.2003 “Për administrimin e ujërave të ndotura”, ndryshuar me Ligjin Nr. 10448/11 “për lejet mjedisore”	Ministria e Turizmit e Mjedisit, Agjencia Kombëtare e Mjedisit, Qeveria lokale (Bashkitë)
7	Ligji Nr. 8906, date 06.06.2002 “Për zonat e mbrojtura” ndryshuar me ligjin Nr. 9868, date 04.02.2008	Ministria e Turizmit e Mjedisit, Agjencia Kombëtare e Zonave të Mbrojtura, Inspektorati Shtetëror i Mjedisit, Pyjeve dhe Ujërave
8	Ligji Nr. 10463, date 22.09.2011 “Për menaxhimin e integruar të mbetjeve”	Ministria e Turizmit e Mjedisit, Agjencia Kombëtare e Mjedisit, Qeveria lokale (Bashkitë)
9	Ligji Nr. 9048, date 07.04.2003 “Për trashëgiminë kulturore” ndryshuar me Ligjin Nr. 9592, date 27.07.2006	Ministria e Turizmit dhe Mjedisit, Këshilli Kombëtar i Arkeologjisë, Instituti i Monumenteve, Qendra e Regjistrimit të Pasurisë Kulturore.
10	VKM Nor. 676, date 20.12.2002 “Për deklarimin e monumenteve natyrore si zona të mbrojtura në Shqipëri”	Ministria e Turizmit e Mjedisit, Agjencia Kombëtare e Zonave të Mbrojtura, Inspektorati Shtetëror i Mjedisit, Qeveria lokale

Agjencia Kombëtare e Mjedisit (AKM) është themeluar në vitin 2014 në zbatim të ligjit nr 10431, datë 09.06.2011 "Për Mbrojtjen e Mjedisit". Agjencia Kombëtare e Mjedisit është institucion qendror publik, i pavarur në marrjen e vendimeve dhe në ushtrimin e juridiksionit të saj në të gjithë territorin e Republikës së Shqipërisë. Agjencia Kombëtare e Mjedisit financohet nga buxheti i shtetit dhe burimet e veta, si dhe është e pavarur në vendimmarrje dhe kryerjen e funksioneve të veta të përcaktuara me ligj. Në tabelën e mësipërme janë identifikuar edhe institucione tjera të përfshira në çështjet e mjedisit dhe përgjegjësi institucionale:

Ministrite:	Agjencite dhe entet qe kane pergjegjesi ligjore ne lidhje me mjedisin ne Shqiperi
Ministria e Bujqësisë, Zhvillimit Rural	-Agjencia Kombëtare e Zonave të Mbrojtura

Ministria e Energjise dhe Industrise Ministria e Shendetesise	-Drejtoritë Rajonale të Mjedisit -Inspektorati Shtetëror i Mjedisit -Agjencia Kombëtare e Burimeve Natyrore Instituti i Shëndetit Publik
--	---

10.1. MARRËVESHJET INSTITUCIONALE PËR SHPRONËSIM DHE KOMPENSIM NË ZBATIMIN PROCESIT

Këshilli i Ministrave ka përgjegjësinë përfundimtare për procedurat e zhvendosjes sipas Ligjit Shqiptar. FSHZH së bashku me një komision të përbërë nga PNP/Autoritetet e Projektit do të jenë përgjegjës për mbikëqyrjen e zbatimit të procedurave të zhvendosjes në përputhje me rregulloret e Bankës Botërore.

FSHZH do të bashkëpunojë me të gjithë institucionet vendore për të siguruar një zbatim të suksesshëm të Procedurave të Zhvendosjes (PVZH/PVZSHS).

NJQV-të (Bashkitë, Njësitë Administrative) apo institucione të tjera që kanë juridiksion mbi sitin e projektit janë përfutuesit përfundimtar të zbatimit të projektit. Nga institucionet kërkohet mbështetje e vazhdueshme dhe prania përgjatë gjithë ecurisë së projektit.

Zyra e Regjistrimit të Pasurive të Paluajtshme (ZRPP) për çdo Qark në zonën e Projektit, nën autoritetin e Zyrës Qendrore të Regjistrimit të Pasurive të Paluajtshme, janë përgjegjëse për identifikimin dhe verifikimin e kufijve të pronave dhe pronësisë. Zyrat e Administrimit dhe Mbrojtjes së Tokës (ish-Zyrat Kadastrale) në Qark, do të qartësojnë certifikatat e ndarjes së tokës për tokat bujqësore, që nuk janë regjistruar dhe transferuar formalisht në Zyrat e Regjistrimit të Pasurive të Paluajtshme. Bashkitë dhe Qarqet do të jenë përgjegjëse për koordinimin e procedurave të zbatimit dhe ekzekutimit të kompensimit.

Në Kuadrin e Politikave të Risistemimit paraqitet një tabelë me rrugullimet institucionale përkatëse. Tabela përshkruan në detaje Hapat e Planit të Veprimtimit për Risistemimin që do të zbatohen.

11. PLANI PËR NGRITJEN E KAPACITETEVE DHE TRAJNIMET

Në mënyrë që të sigurohet se janë kapacitetet e duhura për të zbatuar dhe monitoruar funksionimin e kësaj KMMS-je dhe dispozitave të saj, projekti do të emërojë specialistë/ekspertizë mjedisore dhe sociale si pjesë e njësisë së zbatimit të projektit. NJZP do të rrisë më tej aftësitë në këtë kontekst në rast se do të jetë e nevojshme. Stafit gjithashtu do të

jetë pjesë e trajnimit të ardhshëm mjedisor e social të Bankës Botërore. Zbatimi i programit kërkon njohuri të veçanta për përfituesit dhe operatorët e angazhuar në faza të ndryshme të zbatimit të projektit.

Trajnime të veçanta do të organizohen nga stafi i Bankës Botërore dhe specialistët mjedisor e socialë të FSHZH-së apo konsulentë të jashtëm për përfituesit të cilët kanë njohuri të pakta mbi këto problematika. Trajnimet do të përqendrohen në vlerësimin dhe menaxhimin mjedisor, marrjen e rokës dhe politikat mbrojtëse për risistemimin e pavullnetshëm si dhe për kërkesat e legjislacionit shqiptar për menaxhimin mjedisor. Trajnimi do të përqendrohet, gjithashtu, në çështje të veçanta si supervizimi mjedisor dhe monitorimi, për stafin përfitues që do të zhvillojnë supervizimin e sheshndërtimeve dhe vlerësimin e përputhshmërisë. Një ngritje kapacitetesh dhe plan trajnimi tentativë është paraqitur më poshtë.

Tabela 6. Plani i Propozuar i Ndërtimit të Kapaciteteve

Aktiviteti për Ngritjen e Kapaciteteve	Përmbajtja e propozuar	Pjesëmarrësit në Trajnim	Niveli
Trajnimi për politikat e Mbrojtjes	Mobilizimi/pjesëmarrja e komunitetit dhe përfshirja sociale Mekanizmi i Adresimit të Ankesave /Përgjegjshmëria Sociale Trashëgimia Kulturore Masat mbrojtëse sociale (të marrjes së tokës/aseteve Masat mbrojtëse Mjedisore të BB (politikat e procedurat) Menaxhimi mjedisor i projektit dhe dokumentacioni	Stafi i FSHZH-së, Stafi I NJQV-ve, autoritetet relevante, inxhinierët e gjithë niveleve në këto institucione	Kombëtar
Trajnimi për Zbatimin e KMMS-së	- Konceptet themelore të KMMS-së - Konceptet Themelore për Kuadrin e Zhvendosjes dhe Pjesëmarrjes - Dispozitat Kuadrin e Zhvendosjes dhe Pjesëmarrjes - Profili i PNP-ve dhe identifikimi i PNP-ve të përshtatshëm - Rolet dhe Përgjegjësitë	Stafi I NJQV-ve, Stafi nga autoritetet përkatëse , inxhinierët në këto institucione, stafi i kontraktuesit, etj.	Kombëtar

	<ul style="list-style-type: none"> - Mekanizmat e monitorimit - Identifikimi i problemeve mjedisore dhe sociale - Mekanizmat e ankimimit - Metodologjia për kompensim ose transferimin e tokës dhe disbursimin përkatës - Skema institucionale - Kërkesat e raportimit 		
Trajnim për supervizimin mjedisor	Menaxhimi mjedisor dhe masat monitoruese. Rolet e supervizimit, përgjegjësitë dhe procedurat Përputhshmëria dhe veprimet korigjuese Raportime.	NJQV, FSHZH	Projekti
Rritja e ndërgjegjësimit	- Nëpërmjet konsultimeve publike dhe medias së shtypur etj		Kombëtar
Plan trajnimi për problematika shëndetësore dhe siguri	Kërkesa shëndetësore dhe siguri në Legjislacionin Kombëtar dhe Politikat e Bankës Botërore Mekanizmi i adresimit të ankesave dhe si të adresohen problematikat e shëndetit dhe siguri		Komunitetet lokale

12. KONSULTIMET PUBLIKE DHE SHPALLJET

Procesi i vlerësimit mjedisor dhe social do të jetë në dispozicion të publikut, kështu të gjitha palët e përfshira do të konsultohen në dokumentet e politikave mbrojtëse të projektit të paktën një herë (për projektet e kategorisë B) gjatë procesit. Kjo politikë bazohet në OP 4.01.

Konsultimi publik duhet të bëhet për dokumentet që kanë të bëjnë me përkujdesin e nevojshëm për projektin e përgjithshëm si KMMS-të si dhe PMMS për projekte të veçanta ose VNM-të specifike që do të përgatiten për çdo aktivitet gjatë zbatimit të projektit.

Versioni elektronik i KMMS-së do të bëhet I aksesueshëm për publikun në faqen e internetit të FSHZH-së dhe në Bashkitë që marrin pjesë në projekt (në version elektronik apo të shtypura). Në të njëjtën kohë kopje të printuara të KMMS-së do të ofrohen për publikun në takimet e organizuara prej FSHZH-së. Këto materiale do të mbesin të aksesueshme për publikun për të paktën 14 ditë. Publikimi i KMMS-së do të ndiqet nga thirrja për komente dhe pjesmarrje në konsultimet e organizuara. Konsultimi i Publikut për KMMS-në është planifikuar të zhvillohet në _____ në ambjentet e FSHZH-së në Tiranë, Shqipëri. Veç publikut të gjerë ftesa zyrtare prej FSHZH-së do ti dërgohen edhe qeverisë e organizatave jo-fitimprurëse. Takimi i konsultimit me publikun do të shpallet në faqen e FSHZH-së por edhe në media të tjera elektronike e të shtypura, përfshirë media lokale, njëftime me e-mail, për të siguruar një pjesmarrje të gjerë të palëve të interesuara.

Objektivat e konsultimeve publike janë:

1. Të informojë publikun dhe palët e interesuara në lidhje me objektivat dhe zhvillimet e projektit dhe efekteve e pritshme sociale dhe mjedisore.
2. Për të mbledhur informacion dhe të dhëna nga publiku dhe/ose nga komunitetet që do të preken nga projekti
3. për të marrë kontribute për përmirësimin e KMMS-së
3. Për të siguruar pjesëmarrjen e publikut dhe komuniteteve lokale në procesin dhe mbështetjen për projektin.

KMMS-ja do të konsiderohet finale kur komentet relevante, të paraqitura gjatë periudhës së konsultimit do të (i) adresohen në KMMS dhe (ii) përfshirë so minuta të konsultimit me publikun në një kapitull të veçantë apo aneks. Pas finalizimit, KMMS-ja do të ri-publikohet në faqen e FSHZH-së.

12.1. KONSULTIMI I VNMS DHE/OSE PMMS

Përkujdesja mjedisore do të kryhet për secilin nënprojekt siç përcaktohet në KMMS. Në përputhje me politikat mjedisore dhe të aksesit në informacion të Bankës Botërore duhet të bëhet publikimi dhe konsultimi i dokumentacionit rezultues – VNMS-ja paraprake dhe PMMS për projektin, duhet të konsultohen publikisht. Si pjesë e konsultimeve me publikun VNMS-ja dhe PMMS-ja do të bëhen të aksesueshme për publikun në faqet e internetit të FSHZH-së dhe NJQV-së për 14 ditë. Versioni i shtypur do të jetë gjithashtu i aksesueshëm në të njëjtin afat kohor, në takime të FSHZH-së dhe autoritetet vendore përkatëse. Përkrah shpalljes, përfituesi dhe FSHZH-ja do të bëjnë thirrje për komente. Thirrja do të përfshijë detaje të mundësisë së kontaktimit për dërgimin e komenteve, sugjerimeve dhe pyetjeve si dhe detaje për për takimet e komunikimit me publikun. 14 ditë prej periudhës së shpalljes, NJQV-të në bashkëpunim me FSHZH-në do të mbajnë takime të konsultimit me publikun për të diskutuar VNMS-në dhe PMMS-në me publikun e interesuar. VNMS-ja dhe/ose PMMS-ja do të bëhen finale vetëm kur gjithë komentet, sugjerimet dhe pyetjet janë adresuar dhe reflektuar në dokumenta, përfshirë minutat të prezantuara në një kapitull të ndarë apo aneks. Konsultimet me publikun për VNMS/PMMS mund të zhvillohen bashkë me konsultimet

publike për përkujdesin social (psh. konsultimet PVZH). Ndërsa për legjislacionin shqiptar VNMS duhet konsultuar ndarë prej PMMS-së.

12.2. KONSULTIMET PËR SHPRONËSIM ME POPULLSINË E PREKUR

Për të siguruar angazhimin efektiv të qytetarëve dhe për të siguruar se interesat e personave të prekur janë të përfshira plotësisht në proces, konsulenti do të angazhohet në konsultime domethënëse me personat e prekur, përfaqësuesit e çdo grupi të prekur, të gjitha grupet e interesit apo pale e interesuar dhe departamentet e ndryshme administrative dhe qeveritare në zonën e projektit. Është thelbësor angazhimi me PNP-të në vendin e familjes apo biznesit për ti ftuar ata që të marrin pjesë në konsultimet publike. Komunikimi me personat e prekur, si dhe me anëtarët e tjerë të komunitetit që do të shprehin interes për projektin, do të mbahet gjatë gjithë procesit, nga hartimi i projektit, zbatimi deri në mbyllje. Komuniteti do të informohet për marrëveshjet e menaxhimit të ankesave dhe të dhënat e kontakteve të personave të caktuar për të menaxhuar çështjet dhe ankesat.

12.3. MEKANIZMAT PËR KONSULTIMET PËR SHPRONËSIM

Përveç dokumentimit të procedurave të shpronësimit të treguara më sipër, pasi identifikohet marrëveshja tentativë e punimeve, çdo përfitues i aktiviteti i projektit (NJQV-të) në bashkëpunim me FSHZH-në do të mbajë konsultime publike për të diskutuar për shpronësimin dhe pasojat e tij. Të gjithë ata, të cilëve pronësia ose zënia e tokës do tu preket nga shpronësimi, do të ftohen në këto konsultime, në të cilën atyre do ti ofrohet zgjedhje në lidhje me opsionet dhe të drejtat e tyre që kanë të bëjnë me kompensimin, dhe zhvendosjen - nëse është e nevojshme, dhe do të pajisen me alternativat e mundshme teknikisht dhe ekonomikisht. Qëllimi i konsultimeve publike në këtë fazë do të jetë:

- Të shpërndajë konceptet për projektet e propozuara me qëllim për të sjellë interesimin e komuniteteve për projektin, dhe të qetësojë frikën rreth asaj që mund të ndodhë kur projekti është në proces.
- Të përcaktojë gatishmërinë e komuniteteve për të kontribuar në natyrë në drejtim të zbatimit të projektit, dhe të formulojë opsione zhvendosjeje që adresojnë nevojat e njerëzve të prekur.
- Të përcaktojë gatishmërinë e komunitetit për të kontribuar për mirëmbajtjen afatgjatë, kur dhe nëse kërkohet.

Për të siguruar transparencë dhe bashkëpunim konstruktiv nga PNP-të mbi aktivitetet e projektit, duke përfshirë vlerësimin e humbjeve dhe zbutjen e ndikimeve të tjera, njerëzit e prekur nga projekti do të pajisen me specifikat e kontaktit për personelin e projektit të caktuar për t'iu përgjigjur të gjitha ankesave, pyetjeve apo problemeve të cilat mund të lindin në zbatim të PVZH-së. Do të përdoren konsultimet dhe një qasje e vazhdueshme e pjesëmarrjes

së palëve të interesuara. Ekipi i zbatimit të PVZH-së do të sigurojë që të gjitha ndërveprimet me PNP-të janë dokumentuar në raportet e zbatimit.

12.4. MEKANIZMI I SHQYRTIMIT TË ANKESAVE

Për adresimin e shqetësimeve të mundshme legjitime të PNP-ve do të krijohet një mekanizëm për adresimin e Ankesave. Mekanizmi do të përfshijë pikat e mëposhtme:

- a) Informimin e PNP-ve mbi marrëveshjet për menaxhimin e ankesave të projektit dhe emrat dhe kontaktet e personelit të caktuar të kontaktit, (të tilla si vendi i zyrave të projektit, kontaktet e telefonit apo email-it), ku mund të regjistrohen problemet apo pakënaqësitë.
- b) një sistem regjistrimi dhe raportimi, ku të përfshihen ankesat e paraqitura si me gojë dhe me shkrim,
- c) staf i përgjegjshëm në nivele të ndryshme të qeverisjes
- d) një afat kohor maksimal prej 2 javësh për të adresuar ankesat e paraqitura.
- e) Mbajtja e një sistemi gjurmues dhe raportimi të vazhdueshëm në adresimin dhe zgjidhjen e pakënaqësive

Funksionimi i mekanizmit të shqyrtimit të ankesave (MSHA) duhet të monitorohet rregullisht dhe të vlerësohet nga Njësia e Mjedisit dhe Sociale e FSHZH-së gjatë zbatimit të projektit.

Ky informacion është thelbësor për të siguruar cilësinë dhe efektivitetin e angazhimit të qytetarëve, për të siguruar që ndikimet negative janë zbutur plotësisht në kohën e duhur, për të mbështetur suportin e publikut, për të dhënë informacion të mjaftueshëm, të nevojshëm për mbylljen e projektit. FSHZH-ja do të sigurojë se të dhënat e monitorimit janë të përditësuara në raportimin rutinë. MSHA-ja do të jetë pa kosto, lehtësisht e arritshme, dhe ka për qëllim zgjidhjen e çështjeve shpejt përjashtuar nevojën e PNP-ve ose aktorëve të prekur për të kërkuar zhdëmtim nëpërmjet kanaleve formale, të cilat mund të jenë të kushtueshëm, të duan kohë dhe të përparojnë ngadalë në zbatimin e aktiviteteve të projektit. MSHA-ja do të punojë me ndihmën e një Komitetit Vendor të Ankesave (KVA). Roli i këtij komiteti ad hoc është që të ndihmojë në zgjidhjen e ankesave ose çështjeve në kohën e duhur, në mënyrë të drejtë dhe të drejtpërdrejtë. MSHA-ja do të shërbejë PNP-ve në mënyrat e mëposhtme:

- a) Ndhmon njerëzit e prekur nga aktivitetet e ndërtimit dhe efektet e tjera të aktiviteteve të projektit;
- b) Asiston PNP-të pasi kërkesa për shpronësim është shpallur për ti ndihmuar ata që të gjejnë dhe të konfirmojë emrat e tyre dhe të dhënat e regjistruara, si dhe asiston ata për të paraqitur ankesat në lidhje me përcaktimin e vlerave apo çmimeve, sipërfaqen e zonave, llojin ose sasisë të seteve ose efekteve në rrjedhat e të ardhurave, siç janë të përcaktuara në këtë KVZH dhe matricën e saj të kërkesave për Komisionin Shpronësues, të themeluar në Ministrinë e Zhvillimit Urban (MZHU), në bazë të politikave të BB dhe kësaj KZHV-je. Në përgjithësi, KVA-ja do të japë informacionin e duhur për PNP-të përgjatë procedurave të shpronësimit për procedurat e ankimimit (nëse ka) drejtuar Komisionit Shpronësues, i cili ka të drejtë të nxjerrë ankesa të tilla.

c) Gjithashtu, KVA-ja do të ndihmojë PNP-të edhe pas botimit të vendimit të Këshillit të Ministrave, për ata që potencialisht mund të mos pajtohen me vendimin dhe do të donin ta apelonin atë në Gjykatë.

Themelimi i një Mekanizmi Ankimimi, që do të ndihmojë për të shmangur nevojën për të vazhduar me autoritetet zyrtare formale, do të formohet nga Njësia e Mjedisit e FSHZH-së dhe do të përfshijë një nga PNP-të, një përfaqësues nga përfituesi (Komuna përkatëse), i cili do të caktohet kur të vendosen përgjegjësitë, nominimet dhe mbulimet e rretheve lokale). Krijimi i këtij komiteti sui generis është menduar për të lehtësuar ndjeshëm çdo çështje me PNP-të dhe për të zvogëluar shpenzimet e tyre administrative, duke pasur parasysh se zonat e ndikuara janë larg Tiranës dhe të gjitha procedurat e ankimimeve kryhen në Tiranë. Ky Komitet do të përbëhet nga këto anëtarë:

- (1) Një përfaqësues nga Përfituesit/ Bashkia
- (2) Një përfaqësues i PNP-ve
- (3) Një përfaqësues nga FSHZH-ja

Ky i fundit do të kryesojë komisionin dhe do të ndihmojë me vendosmëri në shqyrtimin e ankesave që nuk mund të zgjidhen nga përfaqësuesit e projektit. Komiteti do të mbajë një regjistër të ankesave të marra dhe të rezultatit të përpjekjeve për të zgjidhur ankesat dhe do të përfshijë këtë informacion në raportin e monitorimit dhe vlerësimit. Ligji i Shpronësimit parashikon një proces apeluar kundër vendimit të propozuar për kompensim. Në vazhdim, ligjet e Planifikimit Urban dhe të Policisë së Ndërtimit lejojnë për apelimet administrative kundër një vendimi për prishjen e ndërtimeve të paligjshme. Ankesat e mëtejshme mund të bëhen në gjykatat e qarkut. Zyra e Avokatit të Popullit në Tiranë merr ankesat nga qytetarët kundër veprimeve të qeverisë që prekin të drejtat e tyre. Staf i projektit do të luajë gjithashtu një rol në zgjidhjen e ankesave. Shqipëria ka kaluar një periudhë tranzicioni në qeverinë e saj vendore, për shkak të ndryshimeve që vijnë nga Reforma Administrative-Territoriale, e cila solli ndryshime radikale në funksionimin e NJQV-ve. Duke pasur parasysh ndryshimet e pushtetit lokal dhe hapat e shpjeguar më sipër, komiteti i ankesave do të krijohet brenda komunës përkatëse apo ndonjë institucioni tjetër të zgjedhur vendor.

13. MASAT PËR MONITORIMIN DHE VLERËSIMIN MJEDISOR DHE SOCIAL TË PROJEKTIT

Në kuadër të monitorimit dhe vlerësimit në anekset e këtij dokumenti janë të pranishëm dy tabela: Plani i monitorimit Mjedisor (aneksi 4) dhe Indikatorët e Monitorimit në Ndikimin Social (Kuadri i Politikave të Risistemit). FSHZH-ja është përgjegjëse për mbajtjen e të dhënave, manaxhimin dhe monitorimin e brendshëm i MSHA si komiteti do të raportojnë direkt drejtuesit të FSHZH-së apo specialistit të ngarkuar.

13.1. MONITORIMI SOCIAL

FSHZH do të jetë e ngarkuar me detyrën e monitorimit dhe vlerësimit të PNP-ve, procedurat që lidhen me nevojat dhe ankesat e tyre. Siç u përmend më lart Njësia e Mjedisit FSHZH do të jetë përgjegjëse përfundimtar për 2 procedura:

- Monitorimi i Komitetit të Ankesave
- Monitorimi i Përgjithshëm i Brendshëm i PVZH/PVZHSH për aktivitetet e projektit.

Procedurat e monitorimit të brendshëm janë të lidhura me:

- Takimet konsultative publike;
- Census inventarët e asetëve, vlerësime dhe studime socio-ekonomike përfunduar;
- Ankesat e dorëzuara dhe statusin e tyre;
- Pagesat dhe disbursimet e kompensimit; dhe
- Raport i dorëzuar i monitorimi.

Veprimet e Monitorimit të Brendshëm nuk janë të kufizuara dhe ato mund të përfshijnë pjesëmarrjen në procese etj. Raportet e monitorimit të brendshëm do të përgatiten dhe do të paraqiten pranë Drejtorit të Njesisë së Mjedisit FSHZH dhe do të ndahen me specialistë dhe partnerë të tjerë në mënyrë që të shërbejnë për raportin e mundshme të zbatimit të PVZH-së.

13.2. MONITORIMI I MJEDISIT

Monitorimi mjedisor do të jetë përgjegjësi e përfituesit (NJQV-ve), por gjithashtu pjesë integrale e punës supervizuese të FSHZH-së gjatë përunë për zbatimin e projektit. NJQV-ja dhe stafi i FSHZH-së do të jenë përgjegjës për të siguruar njohjen e kontraktorit të punimeve me PMMS-në dhe instruktimin e punëtorëve/personelit në përputhje me këto PMMS. NJQV-të do të kërkojnë nga kontraktori i punimeve dorëzimin në kohë të lejeve mjedisore për fabrikat e prodhimit të asfaltit (në rast se zotërohet prej kontraktorit, ose prej furnizuesit) licenca për nxjerrjen e gurit, çakullit dhe rërës (nëse guroret operohen prej kontraktorit, ose prej furnizuesit); licensat prej landfilleve që do të përdoren gjatë zbatimit të projektit, marrëveshje të shkruara me autoritet lokale për hedhjen e mbetjeve dhe të tjera të përcaktuara në VNMS/PMMS. NJQV-të dhe personi përgjegjës i ngarkuar nga FSHZH do të zhvillojnë

monitorime të rregullta mujore në shesh ndërtimet e punimeve civile për të verifikuar që kontraktori po I përmbahet kërkesave të vendosura në PMMS, për identifikuar çështje apo rreziqe për mjedisin dhe për të garantuar zbatimin e duhur të veprimeve korrigjuese të kërkuara. Në rast të papërputhshmërive të regjistruara me PMMS, FSHZH-ja do të instruktojë kontraktorët për masat korrigjuese dhe do të monitorojë nga afër zhvillimet e mëtejshme.

Masat specifike të sigurisë për projektin dhe trajnimi i menaxhimit do të krijohen dhe ofrohen për personelin e Bashkive (përfshi personat e caktuar për mjedisin) nga Banka Botërore dhe FSHZH-ja. Aftësitë institucionale të FSHZH-së për të përmbushur detyrat e përshkruara më lart mund të plotësohen prej angazhimit të një kompanie ndërkombëtare për supervizimin e punimeve. Mbikqyrja e aspekteve mjedisore, kulturore dhe sociale të punimeve të ndërtimit do të jetë pjesë integrale e termave të referencës për të tillë kompani supervizimi.

Bashkitë do të monitorojnë, gjithashtu, që kushtëzimet mjedisore të respektohen gjatë zbatimit, duke u bazuar në kërkesat ligjore që rrjedhin prej lejes mjedisore. Ata do të duhet të raportojnë tek Ministria e Mjedisit dhe Turizmit/ Agjensia Kombëtare e Mjedisit siç kërkohet në leje si edhe tek FSHZH.

Ekipe të Bankës Botërore do të mbikqyrin respektimin e masave mbrojtëse për mjedisin dhe sociale për programin në përgjithëse dhe secilin nënprojekt. Ato do të zhvillojnë misione të periodike si dhe vizita ad-hoc sipas nevojës.

Ekipe të Bankës Botërore do të miratojnë Planin e Menaxhimit Mjedisor e Social dhe do të ndjekin zbatimin e tij siç përshkruhet në KMMS.

Roli i Ministrisë së Mjedisit dhe Turizmit si autoritet kombëtar që është bashkëpunëtor në këtë projekt përse i përket çështjeve mjedisore do të jetë monitorimi I zbatimit të lejeve mjedisore për secilin nënprojekt kur kjo të jetë e nevojshme.

Në rastet kur projekti lokalizohet në një zonë të mbrojtur, Ministria e Mjedisit dhe Turizmit do të monitorojë zbatimin e punimeve që do të kryhen deri në përfundim.

13.3. RAPORTIMI

NJQV-të do të raportojnë rregullisht pranë FSHZH-së për përputhshmërinë mjedisore të nënprojekteve, sipas shpeshësisë për të cilën bihet dakort (të paktën një herë në tre muaj). Në rast se gjykohet e nevojshme, FSHZH do të zhvillojë mbikqyrje shtesë (vizita në shesh ndërtime) për të parë përputhshmërinë e nënprojekteve. Para çdo disbursimi brenda kontratës së punimeve civile Njësia e Mjedisit në FSHZH do të lëshojë një memo miratuese me qëllim të menaxhimit më efikas të zbatimit.

Raportet periodike që të dorëzohen pranë Bankës Botërore do të përmbajnë një seksion të veçantë për monitorimin e rreziqeve mjedisore e sociale. Kjo pjesë e raporteve do të përgatitet bazuar mbi gjejtjet e stafit mjedisor e social të FSHZH-së dhe raportet javore të supervisorit. Veç raportimeve të rregullta, FSHZH do të ofrojë edhe një Raport të Zbatimit PMMS-së për Specialistin e Mjedisit të BB-së ç do tremuaj. Raporti i Zbatimit të PMMS-së do të jetë i përbashkët për të gjithë nënprojektet.

14. SHTOJCAT

14.1. SHTOJCA 1. SOCIAL SCREENING PROCESS

Probable Involuntary Resettlement Impacts Table

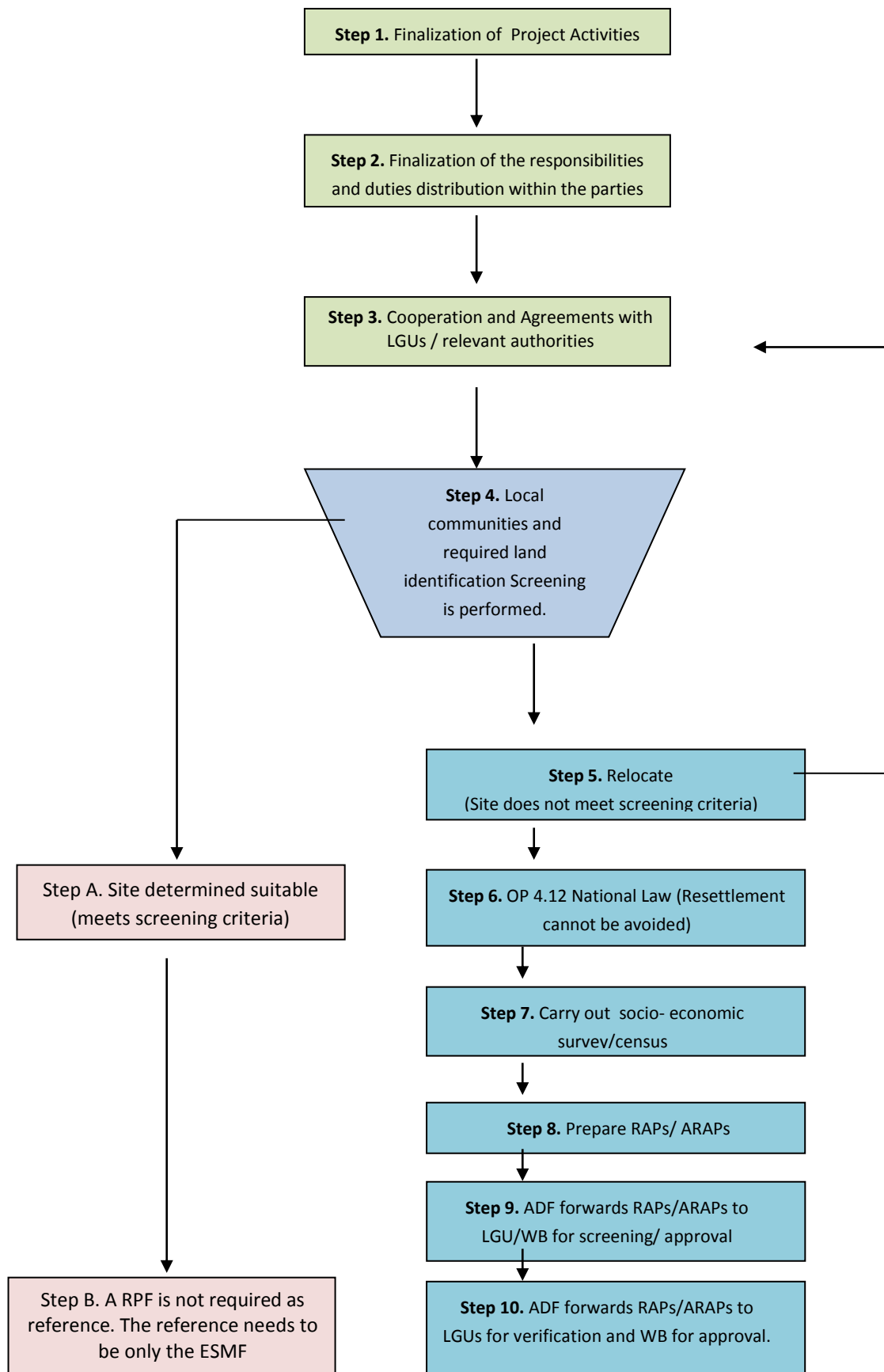
No	Involuntary Resettlement Impacts Questions	Yes/No	Not Known	Details/Notes
1	Will the intervention include new physical construction work?			
2	Does the intervention include upgrading or rehabilitation of existing physical facilities?			
3	Is the intervention likely to cause any permanent damage to or loss of housing, other assets, resource use?			
4	Is the site chosen for this work free from encumbrances and is in possession of the government/community land?			
5	Is this sub project intervention requiring private land acquisitions?			
6	If the site is privately owned, can this land be purchased through negotiated settlement?			
7	If the land parcel has to be acquired, is the actual plot size and ownership status known?			
8	Are these land owners willing to voluntarily donate the required land for this sub-project?			
9	Whether the affected land owners likely to lose more than 20% of their land/structure area because of donation?			
10	Is land for material mobilization or transport for the civil work available within the existing plot (Right of Way)?			
11	Are there any non-titled people who are living/doing business on the proposed site/project locations that use for civil work? Is any temporary impact likely?			
12	Is there any possibility to move out, close of business/commercial/livelihood activities of persons during constructions?			
13	Is there any physical displacement of persons due to constructions? Does this project involve resettlement of any persons? If yes, give details.			
14	Will there be loss of /damage to agricultural lands,			

	standing crops, trees?			
15	Will there be loss of incomes and livelihoods?			
16	Will people permanently or temporarily lose access to facilities, services, or natural resources?			
17	Are there any previous land acquisitions happened and the identified land has been already acquired?			

Summary Table of Involuntary Resettlement Impacts

No	Measures of Impact	Activity 1
1	Private land required In Sq. m.	
2	No of Land owners losing more than 20% of Land Area	
3	Governmental land required in Sq. m.	
4	Forestland required in Sq. m.	
5	No of houses affected	
6	No of shops affected	
7	No of other structures affected	

14.2. SHTOJCA 2. STEPS LEADING TO PREPARATION OF THE RESETTLEMENT ACTION PLAN



14.3. SHTOJCA 3. EXAMPLE OF AN « ENVIRONMENTAL AND SOCIAL MITIGATION PLAN

The required content for ESMP:

Project background (information on the umbrella project including drivers for development, objective, scope, stakeholders, main activities)

Project description (objective and scope of the subproject, general location information)

Current status (description of situation prior to works)

Review of proposed works (stakeholders, activities, technical summary)

Policies, legal and administrative framework (relevant WB, national, regional, local)

Environmental aspects and potential impacts

Environmental measures and guidelines

Environmental management plan

Environmental monitoring plan

Environmental and Social Management Plan template:

Phase	Issue	Mitigating measure	Cost (in EUR)		Institutional responsibility		Comments (e.g. secondary impacts)
			Install	Operate	Install	Operate	
Pre-construction	Cleaning up of the work site from inert materials, dirt;	Prepare Waste Management Plan In consultation with the Municipality, provide an appropriate method for recycling construction materials and scrap metal materials.	NA		ADF/Municipality	Contractor	As provided in BOQ
Pre-Construction	Materials supplied from illegal or unauthorized sites may exert pressure on the natural resources	Use existing and licensed stones quarries; Requirement for official approval or valid operating license; Producer of asphalt, concrete and the stone aggregate quarry has to present a proof of conformity with all national	NA	NA	stone quarry	Contractor to obtain all permits	

Phase	Issue	Mitigating measure	Cost (in EUR)		Institutional responsibility		Comments (e.g. secondary impacts)
			Install	Operate	Install	Operate	
		environmental and H&S legislation.					
Pre-Construction	Working in line with national regulation	<p>Obtaining operating, construction and other licenses required by the national, regional or local regulation.</p> <p>Ensure all workers have been educated and trained appropriately to their working positions and working tasks. Safe organization of bypassing traffic.</p> <p>Contractor and subcontractors have valid operating licenses. The local construction and environment inspectorates and communities have been notified of upcoming activities.</p> <p>All legally required permits have been acquired for construction and/or rehabilitation and are kept on site.</p>	Included to project cost	Included to project cost	Contractor	Contractor	
Pre-Construction	Working in line with national regulation, prevent injuries and accidents	Provide appropriate Health and Safety (H&S) and fire protection training and equipment in sufficient quantity.	Included to project cost	Included to project cost	Contractor	Contractor	
Pre-Construction	Deterioration of habitats and fragmentation of land	<p>Use existing infrastructure and routes as much as possible.</p> <p>No new construction in protected and areas with sensitive habitats.</p>	Included to project cost	Included to project cost	Contractor	Contractor	

Phase	Issue	Mitigating measure	Cost (in EUR)		Institutional responsibility		Comments (e.g. secondary impacts)
			Install	Operate	Install	Operate	
Pre-Construction	Water pollution in sensitive areas. Negative impact to aquatic life.	In the areas near the water bodies (coastal and riparian areas, water bodies, significant drinking water catchment, etc.) the design takes into account need for management of contaminated surface runoff from road surfaces – these waters should be captured and treated in the grease and oil separator (at minimum). The water will not enter natural recipient untreated. Precautionary measures designed and in place to prevent a wash off of bituminous materials (primer or primer binder);	Included to project cost	Included to project cost	Contractor	Contractor	
Construction	Dust generated during transport of stone or aggregate materials	Wet or covered truck load.	NA	70/month	Construction Contractor	Construction Contractor	
Construction	Dust generated during construction works	Water construction site and material storage sites as appropriate. Use of water with all land clearing, grubbing, scraping, excavation, land levelling, grading, cut and fill and demolition activities which may cause dusting and particles emissions. Apply wind	NA	Included to project cost	Construction Contractor	Construction Contractor	

Phase	Issue	Mitigating measure	Cost (in EUR)		Institutional responsibility		Comments (e.g. secondary impacts)
			Install	Operate	Install	Operate	
		fences/shields/protection whenever appropriate. Apply time and quantity management to dust-prone materials. Do not keep large quantities on the site, or for a long period of time. Limit equipment/machinery and transportation vehicles operation speed at site (to 40 km/h).					
Construction	Depletion of non-renewable resources - Apply supply chain management	Use existing licensed asphalt plants and stone quarries.	NA	Included to project cost	Construction Contractor	Construction Contractor	
Construction	Odors and fumes	When transporting asphalt, the truck load must be covered.	NA	Included to project cost	Construction Contractor	Construction Contractor	
Construction	Air pollution and noise from machinery on site, transport and combustion on site	Do not allow vehicles or machinery to idle on site. Use attested and proper equipment. No open burning or combustion of any sort allowed on site	Minimal	Minimal	Construction Contractor	Construction Contractor	
Construction	Air pollution	Ensure all transportation vehicles and machinery have been equipped with appropriate emission control equipment, regularly maintained and attested. Ensure all vehicles and machinery use petrol from	Included to project cost	Included to project cost	Construction Contractor	Construction Contractor	

Phase	Issue	Mitigating measure	Cost (in EUR)		Institutional responsibility		Comments (e.g. secondary impacts)
			Install	Operate	Install	Operate	
		official sources (licensed gas stations) and on fuel determined by the machinery and vehicles producer.					
Construction	Noise disturbance to humans and animals	<p>Check that noise emitted during rehabilitation of the pedestrian road does not exceed the national norms set out in regulations (85 dB for urban environment, outside)</p> <p>Working hours are between 6 h and 19 h. In the case for need for night work necessary permits need to be obtained. In the protected and sensitive areas the nature protection competent authority must be consulted (and permit obtained).</p>	minimal	50/month	Construction Contractor	Construction Contractor	
Construction	Risk of biodiversity depletion, disturbance of wildlife	<p>For works in the protected areas: nature protection expert must be engaged. The expert must approve work plan (keeping in mind sensitive seasons e.g. nesting).</p> <p>Permits form competent authorities must be obtained in line with the national legislation.</p> <p>The site should be inspected for wildlife before commencement and recommencement of works. For all findings (dens, young,</p>	Included to project cost	Included to project cost	Municipality, ADF	Municipality, ADF	

Phase	Issue	Mitigating measure	Cost (in EUR)		Institutional responsibility		Comments (e.g. secondary impacts)
			Install	Operate	Install	Operate	
		<p>nests, and similar) the works should stop/be limited not to cause damage and nature protection expert must be consulted.</p> <p>Poaching, disturbance of animals, plant and forest products collection, capturing animals is strictly prohibited.</p> <p>Open fire on the site is prohibited. The work site should take only space necessary.</p>					
Construction	Traffic that may create noise, vehicle exhaust, road congestion on and around the site	Arrange for material transport at hours of minimum traffic. Use alternative routes to minimize traffic congestion. Works to be performed alternatively on half of the road length in order to allow pedestrians to pass	NA	minimal	Construction Contractor: Transport manager and Truck operator	Construction Contractor: Transport manager and Truck operator	
Construction	Accidental situations	<p>Develop emergency plan and procedures. All workers are acquainted with emergency/accidental situation procedures. Procedures are easily available at the site.</p> <p>Firefighting equipment is available at the site and employees are trained to use it.</p> <p>First aid kit is available at the site.</p>					

Phase	Issue	Mitigating measure	Cost (in EUR)		Institutional responsibility		Comments (e.g. secondary impacts)
			Install	Operate	Install	Operate	
Construction	Soil and water pollution from improper management of chemicals and hazardous materials	<p>Temporarily storage on site of all hazardous or toxic substances will be in safe containers labelled with details of composition, properties and handling information. Only authorised and trained personnel can handle the hazardous substances.</p> <p>The containers with hazardous substances should be kept in a leak-proof container to prevent spillage and leaking. This container should possess secondary containment system such as bunds (e.g. bunded-container), double walls, or similar. Secondary containment system must be free of cracks, able to contain the spill, and be emptied quickly.</p> <p>The containers with hazardous substances must be kept closed, except when adding or removing materials/waste. They must not be handled, opened, or stored in a manner that may cause them to leak.</p> <p>The containers holding ignitable, hazardous or reactive wastes must be located at least 15 meters from the facility's property line and at least 30</p>	Minimal	Minimal	Construction Contractor	Construction Contractor	

Phase	Issue	Mitigating measure	Cost (in EUR)		Institutional responsibility		Comments (e.g. secondary impacts)
			Install	Operate	Install	Operate	
		<p>meters from the water line.</p> <p>The wastes are transported by specially licensed carriers and disposed in a licensed facility. Paints with toxic ingredients or solvents or lead-based paints will not be used.</p>					
Construction	Traffic disruption during construction activity	Traffic management plan with appropriate measures to redirect traffic and is easy to follow; in cooperation with the local authorities, include traffic police	as specified in bidding documents	minimal	Construction Contractor	Construction Contractor	Measures to be included in the Traffic management Plan (Bid documents)
Construction	Vehicle and pedestrian safety	<p>Appropriate lighting and well defined safety signs. Timely announcement in the media when construction will take place.</p> <p>Safe pedestrian passages are available.</p>	as specified in bidding documents	minimal	Construction Contractor	Construction Contractor	
Construction	Generation of waste	<p>Waste collection and disposal pathways and licensed sites will be identified for all major waste types expected from site cleanup, demolition and construction activities.</p> <p>All waste will be collected and disposed properly by licensed collectors and on the licensed landfills. Various types of wastes (recyclables,</p>					

Phase	Issue	Mitigating measure	Cost (in EUR)		Institutional responsibility		Comments (e.g. secondary impacts)
			Install	Operate	Install	Operate	
		<p>construction, hazardous, special types of wastes, packaging, electronics, etc.) will be collected separately.</p> <p>The records of waste disposal will be regularly updated and kept as proof for proper management, as designed.</p> <p>Existing waste from the location should be removed prior to the construction works start</p> <p>Containers for each identified waste category are provided in sufficient quantities and positioned conveniently.</p> <p>Mineral (natural) construction and demolition wastes will be separated from general refuse, organic, liquid and chemical wastes by on-site sorting and temporarily stored in appropriate containers. Depending of its origin and content, mineral waste will be reapplied to its original location or reused.</p> <p>Whenever feasible the contractor will reuse and recycle appropriate and viable materials.</p>					

Phase	Issue	Mitigating measure	Cost (in EUR)		Institutional responsibility		Comments (e.g. secondary impacts)
			Install	Operate	Install	Operate	
Construction	Water and soil pollution from improper material storage, management and usage of construction machines	<p>Organize and cover material storage areas; isolate wash down areas of concrete and other equipment from watercourse by selecting areas for washing that are not free draining directly or indirectly into watercourse; Install leak control equipment (secondary containment system, e.g. double walled or banded containers).</p> <p>Isolate concrete, asphalt and other works from watercourses.</p> <p>Wash trucks, other vehicles and machinery only in predefined suitable areas with water management and treatment (minimally oil and grease separators followed by the sedimentation or retention tank).</p> <p>Machinery and vehicles can be parked only on asphalted or concrete surfaces with surface runoff water collecting system. This water can then be either collected to retention basins and transported to a proper water treatment facility, or the water collecting system has to include oil separator and sedimentation</p>	as specified in bid documents	50 / month	Construction Contractor	Construction Contractor	

Phase	Issue	Mitigating measure	Cost (in EUR)		Institutional responsibility		Comments (e.g. secondary impacts)
			Install	Operate	Install	Operate	
		<p>tank.</p> <p>Polluted water should be collected to retention basins and transported to a proper water treatment.</p> <p>Ensure proper handling of lubricants, fuel and solvents by secured storage and following MSDS.</p>					
Construction	Water and soil pollution from improper disposal of waste materials	<p>Ensure proper waste management on site in order to prevent pollution</p> <p>Have a leak control mechanism in place and emergency interventions to control spills.</p> <p>Dispose waste material at containers that are sufficiently provided at the site. Waste types are collected separately. Waste is disposed at approved and licensed landfill. Temporary waste storage is protected from runoff..</p> <p>For temporary, short storage of wastes, select an area on impermeable surface, away from any potential leaking into the watercourse.</p> <p>Collect and adequately manage all wastes in a timely manner..</p> <p>Discarding any kind of waste</p>	minimal	100/month	Construction Contractor	Construction Contractor	

Phase	Issue	Mitigating measure	Cost (in EUR)		Institutional responsibility		Comments (e.g. secondary impacts)
			Install	Operate	Install	Operate	
		<p>(including organic waste) or waste water to the surrounding (especially to the sea and river) is strictly forbidden.</p> <p>The containers with hazardous liquid waste should be kept in a leak-proof container to prevent spillage and leaking. This container should possess secondary containment system such as bunds (e.g. bunded-container), double walls, or similar. Secondary containment system must be free of cracks and able to detain the spill.</p>					
Construction	Potential contamination of soil and water from improper maintenance and fueling of equipment	<p>Proper handling of lubricants, fuel and solvents by secured storage; ensure proper loading of fuel and maintenance of equipment; collect all waste and dispose to permitted waste recovery facility. In the case of leakage the contaminated soil should be collected and as hazardous waste disposed. This waste should be collected in separate containers.</p> <p>Have a leak control mechanism in place and emergency interventions to control spills Prevent hazardous spillage coming from tanks (mandatory secondary containment system,</p>	minimal	minimal	Construction Contractor	Construction Contractor	The municipality must provide a written permission for an appropriate waste disposal site before the construction works may commence

Phase	Issue	Mitigating measure	Cost (in EUR)		Institutional responsibility		Comments (e.g. secondary impacts)
			Install	Operate	Install	Operate	
		e.g. double walled or bunded containers), construction equipment and vehicles (regular maintenance and check-ups of oil and gas tanks. Parking site has to be respected following the defined place.					
Construction	Potential contamination of soil and water from earthworks	<p>Protect and restore non-construction areas. Design slopes and retaining structures to minimize risk, provide appropriate drainage and vegetation cover.</p> <p>Carry out surface drainage works to divert the rainwater that would erode the soil.</p> <p>Apply storm water management to minimize erosion and offsite sediment delivery to receiving waters.</p> <p>Erosion protection measures are applied at the suspected sites such as hey-bales geotextile and other.</p> <p>Landslide prevention, approved by the geotechnical study, is applied where necessary.</p>	NA	Included in project cost	Contractor	Contractor	

Phase	Issue	Mitigating measure	Cost (in EUR)		Institutional responsibility		Comments (e.g. secondary impacts)
			Install	Operate	Install	Operate	
Construction	Potential contamination of soil and water from asphalt laying	<p>Use of antifreeze and/or accelerator compounds is not allowed.</p> <p>Asphalt and bitumen emulsion application will take into account metrological data and conditions when planned and carried out (raining periods, overcast, cooler and wet weather, etc.)</p> <p>Positioning of the emulsion sprayer should be such so spaying beyond the area to be primed or primer sealed.</p> <p>Ensure that emulsion sprayers are well maintained, operated by trained crew and spray nozzles are operating correctly.</p> <p>Avoid windy conditions when spraying.</p> <p>Equipment should be cleaned in areas where there will be no impact to the environment or danger of surface run-off (e.g. areas where water is collected to retention basins and transported to proper water treatment, and waste is separated and appropriately disposed).</p>	NA	Included in project cost	Contractor	Contractor	

Phase	Issue	Mitigating measure	Cost (in EUR)		Institutional responsibility		Comments (e.g. secondary impacts)
			Install	Operate	Install	Operate	
Construction	Interruption of surface and underground drainage patterns during construction, creating of standing water.	In line with approved design, maintain natural drainage pattern.	minimal	minimal	Construction Contractor	Construction Contractor	
Construction	Workers health and occupational safety	<p>Provide workers with safety instructions and protective equipment (glasses, masks, helmets, boots, etc.) in sufficient quantities; safe organization of bypassing traffic; medical kit present at the site</p> <p>All work will be carried out in a safe and disciplined manner designed to minimize impacts on neighboring residents and environment. The site will be clearly marked and fenced off.</p> <p>Workers' personal protective equipment will comply with international good practice (obligatory wearing of hardhats at all times, masks and safety glasses as needed and prescribed, harnesses and safety boots). Appropriate signposting of the sites will inform workers of key rules and regulations to follow.</p>		minimal	Construction Contractor	Construction Contractor	
Construction	Impacts on vegetation, trees, meadows, etc.	The clearing of vegetation shall be kept to a minimum, with replacement planting planned	NA	According to the national	Construction Contractor; Forestry		

Phase	Issue	Mitigating measure	Cost (in EUR)		Institutional responsibility		Comments (e.g. secondary impacts)
			Install	Operate	Install	Operate	
		<p>and conducted, and shall be done in coordination with the additional measures for protection of sensitive habitats and river banks.</p> <p>In general, tree felling is prohibited. Individual trees can be removed only with the approval of Forestry Directorate.</p> <p>Rehabilitation planting will be done with native species only.</p>		environmental regulations, for 1 tree that is cut, 3 must be planted	Directorate,		
Construction	Chance finds items of cultural/historical interest.	In case of any chance finds during excavation and general works, the works will cease immediately, the area will be secured and the relevant authorities will be informed within 24 hours of said finds. The instructions received from the authorities and national law will be followed.	NA	In case of chance finds, the project owner will pay for all required investigations	Construction Contractor, ADF, municipality		Albanian legislation details necessary actions in case of chance find items.
Construction	Labour and working conditions	a) Preventative health examinations for workers,	As specified	minimal	Contractor, ADF	Contractor	It is a legal requirement to provide protective equipment

Phase	Issue	Mitigating measure	Cost (in EUR)		Institutional responsibility		Comments (e.g. secondary impacts)
			Install	Operate	Install	Operate	
	<p>Disease prevention and health examinations</p> <p>Creation of additional workplaces</p> <p>Workforce accommodation</p> <p>Workers safety on site</p>	<p>training on disease prevention, provision of education/ information and health related to reduce sexually related disease.</p> <p>b) Informing of local population on vacancies. Maximum possible involvement of local labour</p> <p>c) Accommodation needs will be assessed in all worker camps. Ensure standard for accommodation</p> <p>d) provide workers with safety instructions and protective equipment (glasses, masks, helmets, boots, etc);</p> <p>b)Provision of construction workers training</p> <p>c) Grievance mechanism for workers to raise reasonable workplace concerns (comments or complaints)</p> <p>Install appropriate traffic signs, posts, equipment (signaling, convex mirrors, etc.) and speed limits</p> <p>Install appropriate warning signs (animal or pedestrian crossing, etc.)</p>	in BOQ				for safety at work

Phase	What activity/impact is to be monitored?	Where will be monitored?	How is to be monitored?/ type of monitoring equipment	When is to be monitored? (frequency of measurement or continuous)	Why is the parameter to be monitored? (optional)	Indicators	Cost		Responsibility
							Install	Operate	
Pre-Construction	Possession of official approval or valid operating licenses and Environmental and H&S conformity proof for stone quarries and other material supply subjects (asphalt plants, concrete producers, etc.)	on location of stone quarry	inspection of all necessary documents	before work begins	to ensure sustainable use of materials	possession of official approval or valid operating license	NA	NA	LGU, ADF

Annex 4: Example of an Environmental and Social Monitoring Plan

Regional and Local Roads Connectivity Project - RLRCP

Pre-Construction	<p>Obtaining working, construction and other licenses required by the national, regional or local regulation.</p> <p>Contractor and subcontractors have valid operating licenses.</p>	Working location, contractor's headquarters	inspection of all necessary documents	before work begins	Ensure compliance and quality of works	possession of official approval or valid operating license	NA	NA	LGU, ADF
Construction	<p>Covering or wetting down transported and stored materials that can generate dust, such as stone, sand or gravel.</p> <p>Dust prone materials (sand, gravel, stone, cement) are stored in minimal quantities and for minimal amount of time.</p> <p>Speed of motorized vehicles at the site is limited to 40kmph.</p>	at site	Supervision, visual	continuously	ensure minimal disruption to air quality	<p>Covered truck load Report from the supervising engineer</p> <p>Speed limit signage</p>	NA	minimal	<p>ADF</p> <p>Supervision Contractor, ADFADF</p>

Regional and Local Roads Connectivity Project - RLRCP

Construction	Congestion on site, disruptions to traffic patterns, complaints on traffic management	On the site	Visual supervision	regularly by supervision	To ensure minimal disruptions to the local traffic	Number of complaints received		minimal	LGU, ADF Supervision Contractor
Construction, design	Damage to soil structure, landslides and slips, embankments, erosion	job site	Supervision	unannounced inspections during work, after heavy raining	To ensure minimal impacts on soil	land slips, erosion, damaged embankments	NA	minimal	LGU, ADF
Construction	Noise disturbance to human and animal population, and workers on site	job site; nearest homes	noise meter and analyzer, inspection	once for each machine and equipment when works start and on complaint	b- assure compliance of performance with environment, health and	Nr of grievances recorded	minimal	minimal	ADF Supervision Contractor, LGU
Construction	Air pollution- dust	At and near job site	Visual	Regularly	To ensure no excessive dust emissions during works		Included	Included	Municipality, ADF, Supervision Contractor

Regional and Local Roads Connectivity Project - RLRCP

Construction	Air pollution parameters of dust, particulate matter	At and near job site	Sampling by authorized agency	Upon complaint or negative inspection finding	To ensure no excessive emissions during works	Nr of grievances recorded, reports of REA	minimal	100/month	ADF, LGU, Supervision Contractor
Construction	Vehicles/machinery/equipment are have been attested and equipped with emissions control equipment and use prescribed fuel. Fuel is purchased at licensed gas stations	At site	Visual, documentation check	Regularly	To ensure no excessive air and noise emissions during works		NA	NA	ADF, LGU, Supervision Contractor

Construction	<p>Use of antifreeze and/or accelerator compounds.</p> <p>Asphalt and bitumen emulsion application only at favourable weather.</p> <p>No spaying beyond the area to be primed or primer sealed.</p> <p>Emulsion sprayers are well maintained, operated by trained crew and spray nozzles are operating correctly.</p> <p>No equipment cleaning at site.</p>	At site	Visual, documentation check	Regularly	To ensure no excessive air and noise emissions during works		NA	NA	ADF, LGU, Supervision Contractor
Construction	Water and soil quality (suspended solids, oil, and grease, BOD, COD).	At and near job site (upstream and downstream)	Sampling by authorized agency Visual inspection of leaks or runoff	Upon complaint or spill/leak into the river or surrounding area	To ensure no excessive emissions during works	Nr of grievances recorded, reports of REA	minimal	minimal	ADF, LGU, Supervision Contractor

Construction	Trucks are parked, washed or repaired only at sites with impermeable floors and equipped with surface runoff collecting system and oil and grease separators. Watercourses are protected from works.	At the site	Visual	Regularly	To manage soil and water pollution risk		included	included	ADF, Supervision Contractor, LGU
Construction	Safety signage in place	At and near job site	Visually by supervisor	Regularly	To ensure clear posting of safety signs	Number of signs	minimal	ADF	Supervision Contractor, LGU, ADF
Construction Waste	Separate collection of waste. Transport and disposal of waste materials (including hazardous) at authorized site.	On site for timely collection and disposal on final disposal site	Through official designation of the commune, visually, documentation check, including licenses, waste manifests	Before start of works and regularly	To ensure proper waste management	Designation from municipality, amounts of waste removed	minimal	ADF	LGU, ADF, Supervision Contractor

<p>Construction / Workers safety</p>	<p>Protective equipment (glasses, masks, helmets, boots, et) are available at site and in sufficient quantities; organization of bypassing traffic.</p> <p>Fire-protecting equipment is available at site and personnel is trained to use it.</p> <p>No burning of waste took place at site.</p>	<p>job site</p>	<p>Inspection, training records</p>	<p>unannounced inspections during work</p>		<p>number of on-job accidents recorded</p>	<p>NA</p>	<p>minimal</p>	<p>LGU, ADF, Supervision Contractor</p>
<p>Construction/ Destruction of crops, trees meadows etc</p>	<p>Loss of/impact on vegetation.</p> <p>Rehabilitation of site using native species only.</p>	<p>job site</p>	<p>Supervision, photographic reports</p>	<p>during material delivery and construction</p>		<p>Reports of frequent visits on site by the Env. Expert</p>	<p>NA NA</p>	<p>minimal minimal</p>	<p>Supervision Contractor, ADF, LGU</p>

Regional and Local Roads Connectivity Project - RLRCP

Construction/ Chance find items	Cultural properties – if there were chance findings and the competent authorities were informed and procedures obeyed.	Job site	Expert visits from Institute for Cultural Monuments, regular supervision, documentation check	continuous		Catalogue of items found, including photographic and textual documentation	Should be part of the regularly schedule d activities	minimal	Supervision Contractor, Cultural Directorate, ADF, LGU
---------------------------------------	---	----------	--	------------	--	---	---	---------	--

<p>Construction Nature protection</p>	<p>The nature protection expert is engaged for supervision of works in the protected areas.</p> <p>Permits for works in protected areas obtained.</p> <p>Recommendations and measures made by the nature protection expert have been implemented.</p> <p>For works in the protected or sensitive areas: timeframe and working plan has been approved by the nature protection expert.</p> <p>The working site and operating site is minimal.</p>	<p>At the site</p>	<p>Expert visit, regular supervision, documented approvals, visual inspection</p>	<p>Regular</p>		<p>Documented communication and reports.</p>	<p>Included in the project cost</p>	<p>Included in the project cost</p>	<p>ADF</p>
---------------------------------------	--	--------------------	---	----------------	--	--	-------------------------------------	-------------------------------------	------------

<p>Construction</p> <p>a)Disease prevention and health examinations</p> <p>b)Creation of additional workplaces</p> <p>c)Workforce accommodation</p> <p>d)Workers safety on site</p>	<p>1) Health examinations for workers,</p> <p>2) training on disease prevention, including STD</p> <p>1)Informing of local population on vacancies</p> <p>2)Involvement of local labour</p> <p>1)Accommodation needs will be asessed</p> <p>2)standard for accomodation</p> <p>1)safety instructions and protective equipment (glasses, masks, helmets, boots, etc); adequate training and education (certificates) for working opositions and working scope; safe 2)organization of bypassing traffic.</p> <p>3)Availability of grievance mechanism and grievance focal point</p>	<p>At or near job site</p>	<p>visits on site and communication with workers and community</p>	<p>Once a week by ADF</p>	<p>To ensure proper implementation of health and safety requirements</p>	<p>Knowledgeable workforce on procedures, Equipped with safety equipment</p>	<p>Should be part of the regularly scheduled activities</p>	<p>Minimal</p>	<p>ADF, contractor supervisor, contractor, LGU</p>
---	--	----------------------------	--	---------------------------	--	--	---	----------------	--

Operation Vehicle and pedestrian safety when there is no construction activity	Visibility and appropriateness, safe pedestrian passages established	at and near job site	Observation	Once before the works, once per week in the evening		Number of warning signs installed, number of accidents recorded	minimal	minimal	LGU, maintenance contractor
Operation Increase of domestic solid waste due to increased number of visitors to the site	Visual impact, no littering is present, no burning of waste took place	At or near job site	visits on site and communication with local authorities	Once per every two days by the LGU for maintenance reasons	For aesthetical reasons	Lack of waste on the ground, empty waste bins	Should be part of the regularly scheduled activities by the LGU		LGU

14.4. SHTOJCA 5. ENVIRONMENTAL SCREENING CRITERIA (FORM)

Screening Checklist (to be filled in by the Local Governing Unit)

No.	Screening Questionnaire					Additional Clarifications
		Yes	No	Not known	Not applicable	
1	Will the intervention include new construction? (How much in length for (i) each segment, (ii) in total?)					
2	Is the project taking place in the protected or sensitive area?					
3	Is the environmental permit needed for the works?					
4	Is the environmental permit obtained for the works?					
5	Is the project taking place in the site protected or rich with archeological, cultural heritage or religious features?					
6	Is the construction/rehabilitation taking place in one or two lane roads?					
7	Does the construction/rehabilitation of roads include culverts,					
8	Is the project taking place near water-bodies such as rivers, lakes, sea, etc.?					
9	Is the project taking place near or at international					

	waters?					
10	Is the blasting (of stone or other materials) foreseen?					
		No impact	Minor	Moderate	Major	
11	Is the project taking place near the protected or sensitive area?					
12	Will the project affect endangered flora or fauna?					
13	Will the project impact archeological or cultural heritage sites?					
14	Will the project potentially cause landslides or erosion?					
15	Will the project impact coastal areas, marshes?					
16	Will the project impact water bodies such as rivers, lakes, streams, wells, etc.?					
17	Will the project impact international waters?					
18	Will the project produce emissions to air (e.g. of ozone depleting substances, air pollutants, greenhouse-gases emissions, dust, etc.)?					
19	Will the project involve use of pesticides?					
20	Will the project generate quantities of non-hazardous wastes?					
21	Will the project generate hazardous wastes?					
22	Will the project activities produce excessive noise and vibrations?					
23	Will the project produce negative impact to soil (erosion, contamination, etc.)?					

Screening Report (to be filled in by ADF)

Sub-project title:
Beneficiary (Local Governing Unit):
Environmental impact risk category B3 B2 B1 Unacceptable (A)
Necessary due diligence related to environmental protection (Please indicate necessary due diligence depending on the environmental impact risk category) For a project of category C no additional activities relevant permits: _____ other: _____ For a project of category B3 Environment and Social Management Plan (ESMP) other: _____ For a project of category B2 Preliminary ESIA (ESMP included) other: _____ For a project of category B2 Preliminary ESIA (ESMP included) Clearance from the Agency for Protected Areas other: _____

<p>Obligation of disclosure (Please mark the obligation of disclosure of above indicated documents depending on the project category)</p> <p>For a project of category C no obligation of reporting to the public</p> <p>For a project of category B3 disclose the document on Beneficiary's and ADF web page hard copy should be available for the public (at premises of ADF and Beneficiary) a process for stakeholders and general public, to be able to submit comments, should be established – through mail, website and through other means</p> <p>For a project of category B2,B1 disclose the document on Beneficiary's and ADF web page the public should be included in the procedure of environmental impact assessment through the public consultation meeting (organised near the potentially affected persons) document disclosed on the web pages of Ministry and Agency for Protected Areas (for B1) hard copy should be available for the public a process for stakeholders to be able to submit comments should be established – through mail, website and through other means</p>
<p>First name, last name and signature of responsible person completing the questionnaire:</p>
<p>Environmental impacts identified (short description and note on significance)</p>
<p>Social impacts and cultural heritage impacts</p>
<p>Additional comments:</p>
<p>Date:</p>

14.5. SHTOJCA 6: GUIDELINES FOR HERBICIDE USE/PEST MANAGEMENT IN ROAD MANAGEMENT

Herbicides are used as a form of vegetation control in roads and railway maintenance operations. In the case of roads, herbicides are mostly applied at roadsides (but also around service buildings and parking lots) to prevent growth and spreading of weed, but also shrubs and other vegetation. Due to their toxicity and the fact they can cause harm to nature and human health, herbicides must be used in a considerable manner.

Use of herbicides can impact the health of workforce performing maintenance, insects (bees especially) and other fauna, local population and vulnerable ones (children), sensitive habitats and plants that can be endemic, endangered or vulnerable. Improper use of pesticides can also cause long term effects on water and soil. There are other hazards that are present in the application of herbicides on roads related to safety from traffic (especially at motorways), leakage and spillage of hazardous liquids.

In addition to the purpose, the choice of herbicide must take location features into account, such as proximity of watercourses or water-protected areas (water supply), location of ponds or wells for cattle, frequency and type of use of location (e.g. for picnic, sports or other events, agriculture), seasonality features (flooding), presence of endemic, rare or vulnerable plants, habitats and fauna in the area.

The following criteria apply to the selection and use of pesticides in Bank-financed projects:

- (a) They must have negligible adverse human health effects.
- (b) They must be shown to be effective against the target species.
- (c) They must have minimal effect on nontarget species and the natural environment. The methods, timing, and frequency of pesticide application are aimed to minimize damage to natural enemies. Pesticides used in public health programs must be demonstrated to be safe for inhabitants and domestic animals in the treated areas, as well as for personnel applying them.
- (d) Their use must take into account the need to prevent the development of resistance in pests

Over the years, based on experience as well as scientific findings, good practice in use of herbicides in road maintenance was developed. It includes, but is not limited to:

Development of an integrated roadside vegetation management plan that include and organize activities such as mowing, use of herbicides, living snow fences, sustainable planting, etc.

Development of a public relations plan to inform public of the potentially hazardous activities and temporary limitations in use of space as well as new traffic regulation avoiding congestions.

Development operating procedures for mowing, use of herbicides, snow fences, health and safety, traffic regulation, etc. E.g. safety of traffic measures – the employees must wear visible protective clothes with reflective markings. The operating site must be marked with

sign postage or other means of warning. During application of herbicides on the road curbs, the traffic must be regulated.

Establishment of Sustainable Vegetation Management. Vegetation around the road is not only pest: well-planned vegetation can be used as snow fences. On the other hand, planting particular plant sorts can curb development and spreading of more noxious weeds.

Spraying around service stations, parking lots and other frequently used areas is to be carried out when closed or, if this is not attainable, when the traffic is low.

Products must be carefully selected in line with the use and location features, e.g. when used near the streams and reviews or around other water bodies, the used herbicide should be harmless to aquatic life. Products must be applied in concentrations and manner defined in the product label/use instructions and not in the way that would cause adverse effects to human health, agricultural products, livestock, wildlife and aquatic organisms.

There should be no spraying beyond predefined boundaries and the drift should be minimized (e.g. by using nozzles at low pressures). Over-spraying is to be avoided.

Spraying in the protected areas should be avoided. If this is not possible, the areas for spraying should be inspected and approved by a nature protection specialist (a botanist).

Spraying herbicides to protected and endangered species is to be avoided as well as spraying ferns and other important native plants and habitats. To achieve that, spot-spraying, rather than blanket-spraying should be applied.

Right personal protective equipment is to be used. Very rough terrain should be avoided for personal safety.